



RAPPORT D'ACTIVITES 2023

19 avril 2024



Rapport Moral

Bienvenue à tous et à toutes.

L'assemblée générale de cette année, quoique ordinaire, est toutefois un peu exceptionnelle et cela à plusieurs titres. D'abord elle fait le bilan d'une année 2023 riche en événements, en projets et en actions comme en témoigne le rapport d'activités qui va vous être présenté. Ensuite elle se tient dans des locaux qui ont fait peau neuve et que vous pourrez visiter tout à l'heure. Enfin, elle a lieu en 2024, année qui marque le 50^{ème} anniversaire de cette association. 1974-2024 : 50 ans, un demi-siècle, ce n'est pas rien, c'est quelque chose qui compte.

Je suis à la fois heureuse et émue de vous retrouver tous et toutes pour partager ce temps avec vous. Pour cette AG, j'ai feuilleté nos albums photos numériques à Haydar et à moi. Ce faisant, il y a des mots qui me sont venus à l'esprit : engagement, militance, action, manifestation, détermination, astucieux et astucieuses, 1^{ère}, 2^{ème} et 3^{ème} générations, combat, équipe, interculturalité, citoyenneté de résidence, originaires de Turquie, famille, convivialité, partenariat, amitié et solidarité.

Les événements liés à la vie de cette association tiennent une bonne place dans nos vies et je vous livre quelques-unes de ces photos. J'en retiens plusieurs choses, il y a des personnes qui sont là depuis longtemps voire toujours, il y a des cheveux qui ont pris la couleur du temps qui passe, des crânes qui se sont dégarnis, mais il y a toujours la détermination et la capacité à lever le poing de la lutte. Il y a de la camaraderie, de l'amitié, de l'amour et de la solidarité.

Il y a ceux et celles qui ont rejoint l'aventure depuis moins longtemps et qui ont permis d'élargir l'horizon, les perspectives. Croiser des regards, apprendre des autres, être ouvert et ouverte à l'altérité et à la singularité, voilà tout ce qui fait qu'on se sente bien à l'ASTU. Il y a ceux et celles qui nous ont quitté, dont nous évoquons le souvenir avec émotion.

Pour commencer, il me faut évoquer une année difficile dans un contexte général tendu et anxiogène qui n'a pas manqué de marquer l'histoire par des événements singuliers :

On se souvient ainsi des séismes meurtriers en Turquie en février, au Maroc en septembre qui ont touché de nombreuses familles ici comme ailleurs. La solidarité s'est organisée, nous avons interpellé afin que soient organisées des aides efficaces qui soient destinées réellement aux victimes.

On se souvient aussi de la fin du mois de juin qui a vu s'embraser les quartiers et les banlieues à la suite de la mort de Nahel. Plus que jamais, il faut analyser les événements car le lot de propositions populistes et simplistes émises à ce moment-là ont de quoi horrifier. L'enjeu se situe clairement dans une politique de la jeunesse réaliste et juste qui se donne des moyens, dans la prise en compte des raisons de la colère des jeunes et dans un travail de prévention qui ne gomme pas les notions d'espoir et de confiance en la jeunesse.

Parmi les chiffres qui nous effraient année après année, les morts en méditerranée : plus de 2500 personnes. Et comme toujours, l'ASTU est engagée avec d'autres pour une autre politique migratoire. Dans notre quotidien, nous savons les difficultés que traversent ceux et celles qui viennent chercher refuge ici.

Et puis il y a eu le 7 octobre et l'embrasement et l'horreur qui a suivi l'attaque du Hamas, nous assistons depuis avec effroi à la destruction de Gaza. Notre inquiétude est grande car rien ne paraît pouvoir calmer la situation dans cet endroit du monde. Les solutions diplomatiques et pacifistes semblent être hors d'atteinte. Nous sommes inquiets face à la multiplication des actes et des paroles racistes en France.

Je veux encore évoquer l'assassinat de Dominique Bernard à Arras, mort dans l'exercice de ses fonctions le 13 octobre, victime de l'obscurantisme et de l'extrémisme religieux. Tous ceux et toutes celles qui agissent en tant qu'éducateurs ou éducatrices auprès de la jeunesse savent combien parfois c'est difficile de réagir, d'accueillir la parole. C'est aussi pour ces raisons, que nous avons salué avec enthousiasme l'inauguration d'un lieu pérenne d'éducation à la citoyenneté et de lutte contre toutes les formes de discriminations à Strasbourg le 21 octobre : l'Espace Egalité. La concrétisation de

ce projet s'inscrit dans un engagement de plus de 11 années dans les semaines de l'égalité d'abord, puis dans l'espace égalité de la part de l'ASTU avec la conception de nombreux outils et ateliers.

Que dire maintenant de nos actions de l'année 2023 ?

Dire d'abord que tout cela est possible grâce à l'engagement d'une belle équipe professionnelle. Je salue leur implication, leur inventivité et leur professionnalisme : merci Dinara, Maxime, Ayfer, Louise, Sirma, Léa. Je souhaite la bienvenue à Hüliya qui a pris en janvier ses marques à Bischwiller. A la suite du départ de Louise, Sirma a rejoint l'équipe à Strasbourg.

Et puis bien entendu, il y a Muharrem, le camarade directeur, qui a parfois du mal à s'arrêter, et qui, infatigable porte les projets et les budgets, garde le cap que l'ASTU s'est fixé.

Il y a aussi ce qui fait une des spécificités de cette association un CA militant et actif, prêt à retoucher les manches quand il le faut. Dans ce CA, il y a des personnes qui sont dans cette association depuis plus de 30 ans et il y aussi des personnes arrivées depuis peu. Je suis toujours surprise de voir comment nous réussissons à être et à agir ensemble.

Parmi les actions de cette année, je retiendrai les très nombreuses sollicitations des établissements scolaires et les agendas très chargées de Léa et de Maxime. Ces interventions sont importantes car elles permettent au travers des animations d'aborder des questions parfois difficiles avec les élèves. Les échanges et les espaces de paroles qui sont proposés permettent une distance critique et des cheminements de pensée pour remettre en question préjugés et stéréotypes. Ce sont aussi des projets spécifiques comme celui mené sur l'antisémitisme (appel à projet de la ville de Strasbourg). Ainsi, l'ASTU a permis à l'école élémentaire Sainte Aurélie de faire venir Ginette Kolinka, rescapée d'Auschwitz-Birkenau qui a su par son récit captiver l'attention des élèves de CM2 : un récit grave et essentiel.

Chaque année, Ayfer nous expose combien l'accompagnement qu'elle fait des femmes victimes de violences est un travail important. Par ailleurs elle anime un groupe de femmes qui porte haut les valeurs de l'interculturalité. Elle a su impulser un travail important autour de portraits de femmes qui s'est concrétisé en une exposition magnifique.

Les médiations scolaires menées par Dinara et Sirma sont toujours aussi essentielles car elles permettent de créer du lien entre famille et école dans l'intérêt des enfants. Les sollicitations sont nombreuses et dans de nombreux territoires.

Depuis quelques années maintenant, il y a un groupe d'analyse de pratiques pour les salarié-es et je remercie Paul Masotta pour sa disponibilité pour mener ce travail.

Les accompagnements et les permanences ouvertes au public sont toujours aussi importantes. Les personnes accompagnées viennent pour des raisons diverses. Cette question des permanences, de l'accueil, de la confidentialité des entretiens a largement nourri la réflexion du CA et de l'équipe sur le réaménagement de nos locaux et leur modernisation. Ce fut le grand chantier de l'année 2023. L'ASTU a donc enfin fait peau neuve et s'est débarrassé de certains objets collector. Les locaux actuels permettent maintenant à la fois à chaque membre de l'équipe d'avoir un espace personnel ; il y a eu création de nouveaux espaces pour l'accueil du public. Vous aurez l'occasion d'y faire un tour tout à l'heure. Je salue l'engagement de Yakup qui a été un maître de chantier d'une redoutable efficacité.

Je remercie Besey pour le travail consciencieux de propreté et d'entretien des locaux qu'elle réalise tout au long de l'année.

Enfin, je veux remercier les associations avec lesquelles nous travaillons et avec lesquels des partenariats essentiels existent : L'Épingle, Strasbourg des larmes aux sourires, l'ACAS, le CSC du Fossé des XIII, les associations investies à l'espace égalité, CASAS et la CIMADE...

J'ai une pensée émue pour une association avec laquelle nous avons partagé de nombreux projets et que nous avons encore accueillie pour leur dernier spectacle « Donne-moi le droit d'asile... » lors d'un brunch. Le théâtre du Potimarron a mis fin en 2023 à ces activités associatives après 40 années de militance pour un théâtre engagé. Jacqueline et Jean-Mi, on vous aime...

D'autres brunchs, même s'ils sont moins réguliers, ont permis des échanges autour des élections en Turquie avec Samim Akgönül, et nous avons pu aborder la dramatique question de la guerre à Gaza avec notre ami Georges Federmann en décembre. J'en retiens la très sérieuse question de cette petite fille de 8 ans, Lauryn : « Moi je me demande pourquoi les humains se font la guerre ? ». Être attentive lors d'un débat quand on a 8 ans, poser une question pertinente, être prise au sérieux par les grands.... C'est ça aussi l'ASTU.

Parallèlement au chantier physique, nous en avons entamé un autre très tôt dans l'année autour des 50 ans. En effet, face à l'histoire de l'ASTU, face à 50 ans d'expériences, d'actions, de projets, de formes de travail, nous voulions travailler avec rigueur pour proposer un projet qui nous ressemble, qui parle de nous, qui associe à la fois des temps festifs et conviviaux et des temps de réflexion. Ainsi de nombreux temps de travail ont eu lieu et le projet dont vous parlera Muharrem tout à l'heure a vu le jour.

Avant de terminer et puisque nous parlions de projets, je veux remercier nos financeurs sans lesquels nous ne pourrions agir année après année. Je les remercie pour la confiance accordée et les échanges autour des projets. Je remercie également toutes les personnes qui nous ont accordé un temps spécifique pour le projet des 50 ans à la Ville de Strasbourg, à l'Eurométropole et à la Préfecture. Ville de Bischwiller

En 50 ans, il se passe des choses. Une association autonome et locale comme la nôtre fait partie du paysage, elle a su tisser un réseau et établir des liens, s'ancrer dans différents territoires. Cette association a su aussi évoluer, et adapter ses objectifs aux enjeux sociétaux. Lorsque nous feuilletons les albums, on se rend compte de cette évolution. De l'association de solidarité avec les travailleurs turcs à Actions citoyennes interculturelles. Loin de nous l'idée « qu'avant c'était mieux... ». Ayons de la fierté pour ce que nous sommes devenus et ce que nous avons permis de faire émerger en restant fidèle à nos valeurs.

Je sais que l'ASTU a été importante pour de très nombreuses personnes et qu'elle l'est encore. A titre tout à fait personnel, les associations m'ont permis des rencontres essentielles. Mon engagement à l'ASTU est une partie importante de ma vie depuis plus de 35 années.

Et cela continuera... car nous n'avons pas encore gagné les batailles qui élimineraient les discriminations, le racisme et le sexisme. Il y a encore du boulot et les discours de haine, le populisme et les replis identitaires, les logiques d'extrême-droites font peur.

Pour cette raison nous ne pouvons rien lâcher comme nous le disons si souvent, et donc cette strophe d'une chanson de HK et les Saltinbanks conclut très bien ce rapport moral.

Strasbourg le 16 avril
Christine Panzer

Tant qu'y a de la lutte y a de l'espoir
Tant qu'y a de la vie y a du combat
Tant qu'on se bat c'est qu'on est debout
Tant qu'on est debout on lâchera pas
La rage de vaincre coule dans nos veines
Maintenant tu sais pourquoi on se bat
Notre idéal bien plus qu'un rêve
Un autre monde on n'a pas l'choix
On lâche rien
On lâche rien
On lâche rien
On lâche rien
HK et Les Saltinbanks

Rapport d'activités 2023

LA VIE ASSOCIATIVE EN 2023

Des actions pérennes année après année

Dynamisme et engagement

Réflexion partenariat

Liens effectifs entre CA et équipe salariée

L'association en chiffres

- 155 membres actifs dont 72 à jour de leur cotisation
- 500 membres passifs ayant participé et cotisé pour une activité

Conseil d'administration élu lors de l'A.G. du 14 avril 2023	Bureau élu lors du CA du 20 mai 2023
<ul style="list-style-type: none">• Cem AKINCI• David Nicolas ASLANTAS• Marie FOURNET• Marion GAENG• Gaëlle GIBON• Pierre GREIB• Ossama JEHELHABIBI• Aziza LOUALI• Christine PANZER• Isabelle RIPP• Sylvie RICHARD	<ul style="list-style-type: none">• Présidente : Christine Panzer• Vice-président : Ossama Jebelhabibi• Trésorière : Marion Gaeng• Secrétaire : Pierre Greib• Secrétaire adjointe : Isabelle Ripp• Assesseur : Cem Akinci
8 réunions : 17/01 ; 30/03 ; 30/05 ; 08/07 CA et salariés : 28/08 ; 28/09 ; 23/11 ; 21/12 (suivi du repas de fin d'année)	5 réunions : 31/01 ; 27/02 ; 18/03 ; 19/10 ; 13/12

Implication des membres du conseil d'administration

Assemblée Générale Ordinaire	<ul style="list-style-type: none">• 14 avril 2023
Réunions générales ouvertes aux membres	<ul style="list-style-type: none">• 5 mars 2023 concernant le séisme en Turquie et en Syrie• 11 mars 2023 journée de travail pour la construction du projet de 50 ans
Rencontres régulières entre Présidente et Directeur	<ul style="list-style-type: none">• Tout au long de l'année (suivi des actions et des affaires administratives)
Réunions de travail entre membres du Bureau/CA et les salarié-e-s	<ul style="list-style-type: none">• Tout au long de l'année conception de supports d'interventions ou la mise en place des actions, telles que les actions destinées au public scolaire ou la lutte contre les discriminations.
Évaluations annuelles des salarié-e-s	<ul style="list-style-type: none">• Juin 2023

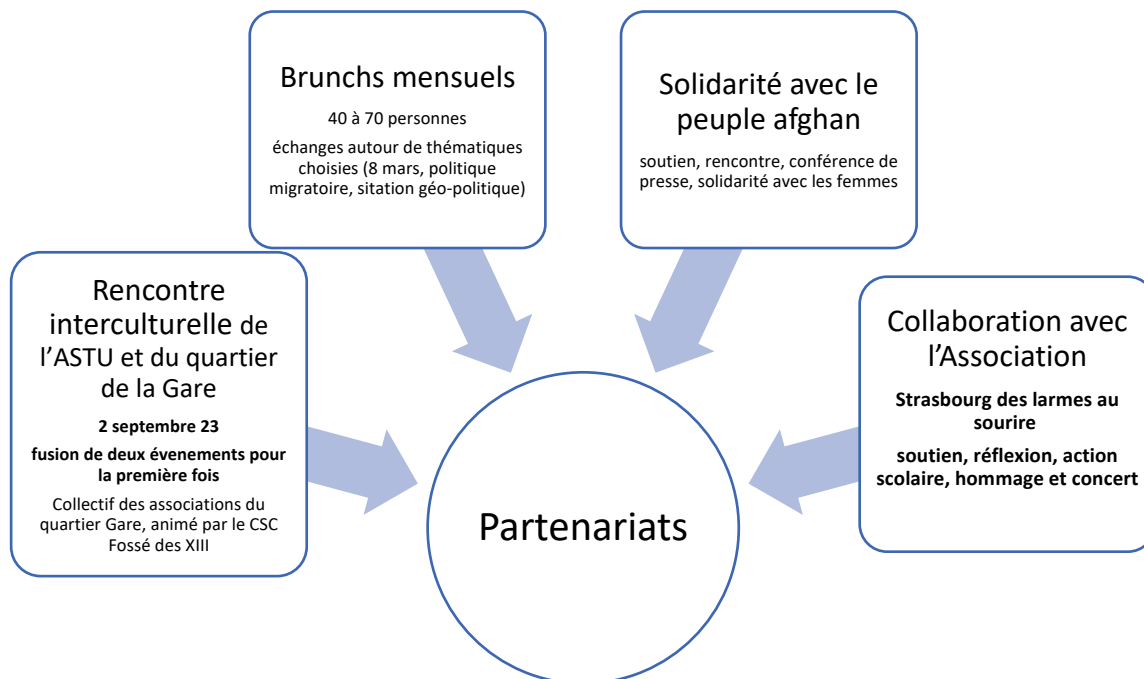
Salarié·e·s, professionnel·les en 2023

Réunions hebdomadaires : lundis matin (organisation, fonctionnement et mise en œuvre des actions).

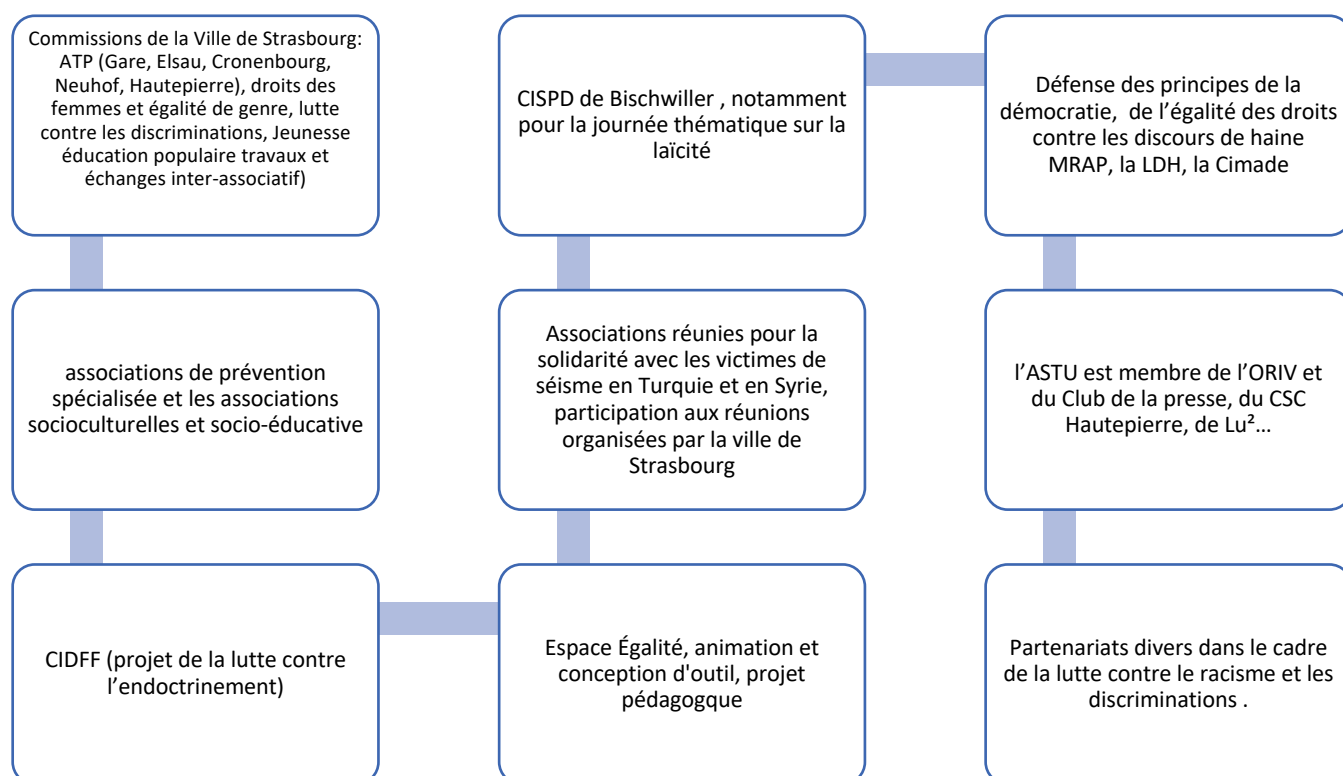
Muharrem KOÇ	Directeur, employé depuis octobre 1994 en contrat CDI
Ayfer ASLAN,	Assistante de service social et titulaire du CAFIRUS, est employée depuis août 2004 en contrat CDI. Médiatrice interculturelle et sociale, responsable du secteur Femmes, responsable du secteur social.
Besey UYGUT	Agente de nettoyage, employée depuis septembre 2014 en CDI à raison de 12/15 heures par mois.
Dinara WENGER-ADILBEKOVA	Médiatrice scolaire et interculturelle russophone employée depuis le 1 ^{er} septembre 2016 en contrat CDD de 3 ans dans le cadre du dispositif Adulte Relais, transformé en CDI en septembre 2019. Obtention du diplôme d'Assistante de Service Social en 2023 (VAE)
Sirma AFSAR-KAZAN	Médiatrice scolaire et interculturelle sur le territoire de la politique de la ville de Bischwiller, employée depuis le 9 septembre 2019 d'abord en contrat CDD de 3 ans dans le cadre du dispositif Adulte Relais puis en contrat CDI depuis septembre 2022. Prise du poste de médiatrice scolaire et interculturelle à Strasbourg en octobre 23 (missions de Bischwiller jusqu'au recrutement d'une nouvelle salariée).
Maxime NEDELEC	Animateur et de chargé de projet de lutte contre les discriminations depuis septembre 2020 en contrat CDI, diplômé DUT Carrières Sociales option Animation Sociale et Socioculturelle
Louise JUNG	Médiatrice scolaire et interculturelle à partir de juillet 2022, diplômée de Master II science de l'éducation, embauchée en contrat CDD d'un an, n'a pas souhaité poursuivre son contrat au-delà du 30 septembre 23
Léa HERBENER	Animatrice d'éducation populaire et chargée de projet, embauchée en contrat CDD d'un an à partir d'août 2022 puis en contrat de CDI à partir du août 2023, à 50% sur le projet d'action d'accompagnement d'insertion sociale et à 50% sur les actions en milieu scolaire.
Ulas KOÇ	Assistant de direction en CDD mi-temps du 16 octobre jusqu'au 22 décembre 2023.
Sibel VAROL	Médiatrice scolaire et interculturelle sur le territoire de la politique de la ville de Bischwiller, adulte-relai du 20 novembre au 20 décembre 2023, contrat résilié à l'issue de la période d'essai.

Autres intervenant·e·s rémunéré·e·s sous forme d'honoraires en 2023

Cabinet Auditoria	Commissaire aux comptes, comptes annuels
Nadine GALLO	Établissement des bulletins de paie et les charges sociales
Nicole BIRRY	Psychologue et formatrice pour l'encadrement du groupe de parole destiné aux femmes victimes de violences.
Paul MASOTTA	Psychologue et psychanalyste, analyse de pratiques de l'équipe
Ophélie ABT	Professeure d'EPS, encadrement des cours de fitness (projet « Femmes et sport vers un nouveau départ »)
Decade	représentation de Bal'ust'rad pour la rencontre interculturelle, achat de spectacle/prestation



Implications diverses de l'ASTU en 2023



LES ACTIONS D'INSERTION ET DE SOLIDARITE

Personnes concernées

Personnes issues de l'immigration venues en France par le biais du regroupement familial ou personnes ayant le statut de réfugié ayant des difficultés à s'exprimer en français, vivant pour la plupart dans les QPV (Cronenbourg, Hautepierre, Koenigshoffen, quartier gare, Meinau, Elsau, Neuhof), rencontrant des difficultés dans la maîtrise des démarches administratives pour être autonome dans la société française (dû à la non-maîtrise de la langue française et/ou à la méconnaissance de leurs droits et des institutions).

Les personnes primo-arrivantes connaissent une précarité générale lors des premières années en France (emploi, logement, accès aux droits) : situation de survie qui ne donne pas la priorité à l'apprentissage du Français (maque de motivation, manque de confiance en soi, niveaux de scolarité faibles dans le pays d'origine, insuffisance des structures de cours de FLE (Français Langue Etrangère)

Objectif de l'action

Intégration des personnes issues de l'immigration avec une attention particulière portée pour les personnes primo-arrivantes (présence de moins de 5 années en France).

Jusqu'en 2024, notre travail, concernant les demandeur.ses d'asile et BIP, s'articulait avec celui de la SPADA67. EN 2025 sera créée AGIR, une plateforme d'un opérateur unique qui prendra en charge, durant deux ans, les personnes régularisées dans ce cadre. Nous ne ferons pas de doublon avec AGIR et nous verrons de quelle manière notre travail de partenariat et d'articulation pourra se créer au fur et à mesure de l'accompagnement des personnes.

Besoins spécifiques repérés :

Santé : Outre les problème de santé mentale importants, les autres maladies ne sont que rarement reconnues et prises en compte par ces institutions. Difficulté pour les primo-arrivantes de trouver un médecin de famille.

Logement : non adapté à la composition familiale et/ou à leur situation financière. La demande forte de logement, de mutation auprès des bailleurs sociaux, délais d'attente très longs, question des punaises de lit est une problématique récurrente.

Accompagnement des demandeur.ses d'asile : dossier en cours de traitement par l'OFPPA difficultés multiples (économique, hébergement, scolarisation des enfants). On constate de graves répercussions psychologiques et un grand isolement. Nécessité d'accueillir dans la langue d'origine.

Accueil spécifique pour le public russophone : Il s'adresse à des personnes russes, tchétones, ukrainiennes, arméniennes et géorgiennes arrivées en France. Leur niveau d'étude va de l'école élémentaire aux études supérieures. Au-delà d'un accompagnement social global proposé, un travail important est mené avec l'OFFI, OFRPAH, les écoles, les CMS ...

Personnes âgées issues de l'immigration : quartiers prioritaires comme Cronenbourg, Hautepierre, Neuhof, Meinau, Port du Rhin et aussi Schiltigheim, Bischheim et Hœnheim (retraite, Allocation de Solidarité pour Personnes âgées, versement de prestation, renouvellement de CMU etc.)

Accès au numérique : obstacle important dans le cadre de certaines démarches (renouvellement de titres de séjour, demande DCEM, la validation de visa long séjour, l'achat de timbres fiscaux). Difficulté à se connecter à la plateforme ANEF (barrière de

la langue, méconnaissance du numérique, nonaccès à l'outil informatique). La simplification administrative par le numérique augmente le nombre de rendez-vous pour avoir tous les documents nécessaires (passeport, justificatif de domicile, Ephoto, documents d'état civil récent, etc...). Il en est de même pour le compte ANT.S.

Femmes victimes de violences conjugales primo-arrivantes : situation très préoccupante des femmes qui ont rejoint leurs maris ; situation de dépendance au mari : affective, financière et administrative notamment pour la prolongation de leur titre de séjour. Difficulté d'apporter des preuves en cas de violence. Difficulté pour elle de vivre de façon autonome (maîtrise du français, faible niveau de diplôme), la recherche d'emploi est un des volets les plus importants.

Formalités administratives dans le domaine de l'emploi : non-maîtrise pour certaines personnes des enjeux du maintien de l'inscription (actualisation mensuelle, entretiens mensuels avec le conseiller), multiplication des démarches, souvent inutiles.

Les femmes sont plus vulnérables dans ce domaine (emplois proposés peu diversifiés et peu valorisants : ménage, cuisine industrielle, récolte). France travail leur donne souvent l'argument de la non-maîtrise de la langue française, sans toutefois proposer des formations adaptées à leur situation. Le port du voile entraîne d'autres types de difficultés et, pour certaines, malgré la maîtrise de la langue française.

Les hommes accueillis sont souvent des ouvriers et des employés, souvent dans des entreprises « communautaires » ce qui ne favorise pas l'apprentissage du français.

Nous avons parfois constaté une utilisation abusive du dispositif de rupture conventionnelle du contrat de travail au détriment de l'employé.

Familles monoparentales : en hausse chez les personnes issues de l'immigration, principalement les femmes ce qui renforce leur précarité (revenus insuffisants, ouverture vers l'extérieur limitée...).

Parentalité : Beaucoup d'inquiétudes autour des enjeux de la filiation, de la transmission, de la santé, de la retraite, de leur statut, du décalage de génération avec leurs enfants.

Des parents expriment un sentiment d'impuissance face aux attentes et aux enjeux de l'école faible niveau de scolarité des parents, barrière de la langue, méconnaissance du système éducatif français. Leur découragement face à l'avenir de leur enfant rejaillit souvent sur le comportement de celui-ci à l'école. Le problème de la langue fausse parfois l'orientation des élèves. Certaines familles se sentent stigmatisées ; d'autres se sont résignées devant l'attitude de certains membres des équipes éducatives.

Problèmes de santé des personnes ayant occupé des emplois difficiles allant jusqu'à l'invalidité : besoin d'accompagnement pour la reconnaissance de leur handicap car parcours long et difficile, refus de reconnaissance vécu difficilement, besoin d'interpréter en termes médicaux les souffrances et les maux, nécessité d'un encadrement professionnel permettant ainsi une meilleure perception de la prise en charge par des spécialistes.

Actions réalisées

Accueil, Informations, Accompagnements

Selon les demandes et les besoins des personnes, un rendez-vous est fixé avec l'utilisateur pour des dossiers nécessitant une prise en charge et un délai long.

Les services proposés durant les entretiens sont :

- Informer les personnes sur leurs droits et leurs devoirs ;
- Orienter vers les organismes de droit commun
- Décrypter des situations complexes afin d'essayer de trouver des solutions adaptées
- Mener un travail de complémentarité avec différents partenaires institutionnels et associatifs

Domaine et nature des interventions		
LOGEMENT	SANTÉ	EMPLOI
Rédaction des dossiers de demande de logement, Renouvellement annuel	Demande de CMU de base et CMU complémentaire Constitution de divers dossiers	Rédaction/actualisation de CV, Rédaction de lettre de motivation, de courrier en direction des employeurs
Lecture et explication de contrat de bail, d'état des lieux	Rédaction de dossier de demande d'invalidité, de travailleur handicapé	Inscription/réinscription à France Travail Actualisation mensuelle de situation...
Rédaction de courrier auprès de la commission	Médiation auprès de la MDPH Accompagnement (ponctuellement) au tribunal de Contentieux	Médiation entre l'employeur et le salarié Accès aux droits du travail, Orientation juriste et/ou avocat
Médiation auprès des assistantes sociales Médiation auprès des bailleurs	Demande de congé de maternité, feuilles de soins, indemnités journalières...	Orientation vers les cours de FLE
	Constitution des dossiers auprès de la MDPH	
Partenaires		
Bailleurs sociaux de Strasbourg et CUS, CAF, CMS...	CPAM, CAF, MDPH, MGEN, PMI, médecins traitants, hôpitaux, psychologues et/ou psychiatres...MDPH	France travail, Relais emploi, Missions locales, MDPH, CPAM...CIDFF
JUSTICE	RETRAITE	ETAT-CIVIL
Accueil et écoute des Femmes victimes de violences conjugales	Demande de retraite et retraite complémentaire Constitution de dossier	Demande d'acte d'état civil (acte de naissance, mariage)
Favoriser l'accès aux droits des femmes victimes de violences conjugales	Demande de SASPA/ASPA	Constitution de la demande de naturalisation
Accompagnement juridique et social des femmes victimes de violences conjugales	Demande de pension de réversion pour les veufs/veuves	Demande de regroupement familial
Médiation auprès des partenaires associatifs et institutionnels (Préfecture) Constitution de l'aide juridictionnelle		Demande de carte de séjour/résident
Constitution des différents dossiers d'aide sociale (CAF- Bailleurs sociaux°)		Demande de naturalisation
Partenaires		
CIDFF, VIADUQ 67, Avocats, CAF, Tribunal de Grande instance de Strasbourg, Planning Familial.	CARSAT, CPAM, MSA, Retraites complémentaires (CICAS, PRO-BTP...), RSI, Mairie	Mairies, Préfecture, OFPRA, Service d'Etat Civil de Nantes, Office Français de l'Immigration...

Nombre de personnes accueillies	
Sur RDV au siège de l'ASTU Lundi au vendredi 839 passages pour 253 personnes	253
Sur RDV au CSC Cronenbourg Vendredi de 9h à 12h	53
TOTAL	306

	Quartier gare		Cronenbourg	
Tranche d'âge/sexe				
16/17	F	M	F	M
	0	0		
18/25	F	M	F	M
	0	7		
26/64	F	M	F	M
	107	116	43	10
65+	F	M	F	M
	12	11		
Situation matrimoniale				
célibataire	42		3	
Marié-e	153		19	
Divorcé-e	33		20	
Veuf-ve	13			
autre	12		11	
Nationalité				
française	14		15	
turque	114		35	
G	17			
AFG	27			
Autre	30		3	
R	41		0	
UKR	10			
Présence en France				
Moins de 5 ans	82		18	
5/10 ans	89		20	
Plus de 10 ans	60		10	
Né-e en France	22		5	
Niveau d'études				
analphabètes	10		16	
élémentaire	59		15	
collège	48		12	
Ens.pro	21		10	
lycée	54		0	
Université	54		0	
Struct. spé.	7		0	

	Quartier gare	Cronenbourg
Profession		
Sans activité	91	29
Demandeur-se	48	29
Employé-e/ouvrier	75	8
Ptt entrepreneur commerçant-e	8	0
Etudiant-e	0	0
Porteur-se handicap	11	3
Retraité-e	20	13
Dont RSA	53	29
Lieu de résidence		
Hautepierre	23	7
Cronenbourg	16	32
Gare	12	0
Neuhof	17	0
Koenigshoffen	23	6
Elsau	18	0
Meinau	26	0
Autres quartiers	54	3
Autres communes	41	5
Hors Eurométropole	14	0
SDF	9	0
Nature des sollicitations		
Emploi	62	29
Santé	103	53
Education	15	9
Logement	99	45
CMU/CMUC	47	42
CAF	106	104
Autres droits sociaux	69	83
Séjours/droits des étrangers	179	0
Discri/racisme	0	0
Justice/police	3	16
Divorce	4	15
Naturalisation	8	0
Violence	6	25
Retraite	23	30
Impôt	34	30
Autres	59	60
MDPH	37	14

Autres actions

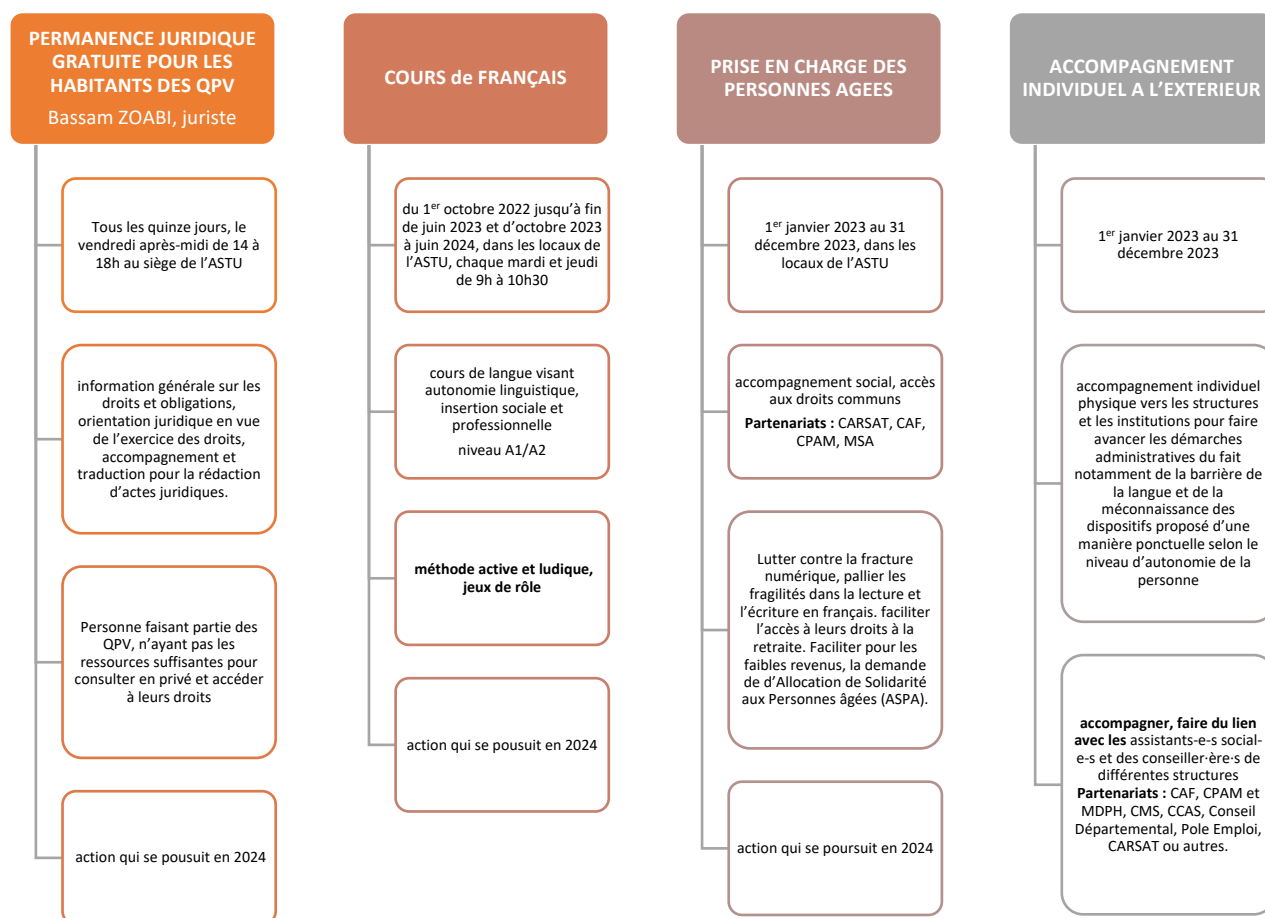


TABLEAU RECAPITULATIF DES PUBLICS PAR ACTION

ACTIONS Insertion et intégration	16-17 ans		17-25ans		26-64ans		+65ans		Total par sexes		Nombre de personnes reçues
	F	M	F	M	F	M	F	M	F	M	
Accueil, Informations, Accompagnements ASTU				07	107	116	12	11	119	134	253
Accueil, Informations, Accompagnements Cronenbourg					43	10	00	00	43	10	53
Cours de Français					20	4	0	0	20	4	24
Prise en charges des personnes âgées					7	9	23	21	30	30	60
Accompagnement à l'extérieur					22	7	1	3	23	10	33
Permanence juridique sur rdv					14	6	0	0	14	6	20
Total				7	213	152	36	35	249	194	443

EN MOUVEMENT AVEC LES FEMMES VERS L'EGALITE

Une attention particulière est portée à l'accueil et à l'accompagnement des femmes notamment celles victimes de violences conjugales et intrafamiliales.

Malgré des avancées en termes de droit, beaucoup de difficultés à subsistent pour faire accepter que les femmes puissent avoir les mêmes droits que les hommes. En temps de crise, les femmes sont bien plus durement touchées (précarité, exclusion et inégalités de traitement). Les femmes issues de l'immigration sont plus vulnérables, car elles ne maîtrisent pas suffisamment la langue et sont exclues du monde du travail, ou doivent alors se contenter d'emplois précaires.

A travers les actions sociales, l'accès à l'emploi, l'accompagnement ainsi que les actions socio-éducatives et socioculturelles, l'ASTU répond aux besoins et aux attentes exprimées par les femmes elles-mêmes. Les espaces d'échange et de parole, les accompagnements individuels favorisent l'expression et la compréhension des besoins. Notre action se déroule en plusieurs étapes : individuelle, collective et partenariale. Dans un premier temps, il s'agit d'actions individuelles selon les demandes et les besoins pressentis ou exprimés. Etablir un lien de confiance, libérer la parole des femmes et donner des informations en termes de droits. Puis nous mettons en place un projet personnalisé et professionnel avec les femmes pour qu'elles sortent de leur isolement et essayent de construire des liens avec l'extérieur. Nous pouvons mesurer dans la durée l'évolution des conditions des femmes exposées à la violence et observer leurs parcours d'insertion, voire d'émancipation.

Nous travaillons également avec les différents réseaux et initiatives afin de mettre en évidence les difficultés des femmes, obtenir des avancées en matière de droits et créer un rapport de force pour la transformation des représentations et des stéréotypes.

Cette action contribue à combattre les inégalités professionnelles et les discriminations sexuelles qui compromettent l'accès aux responsabilités politiques, sociales et professionnelles et à mener la lutte contre la précarité (précarité d'emploi, financière...) et contre les stéréotypes de genre.

Nous mettons en œuvre des entretiens d'évaluation en continu de nos activités. Cette évaluation s'organise en deux grands axes avec les partenaires et les femmes. Ces réunions d'évaluation permettent d'apprécier les évolutions et les effets des mesures prises pour l'amélioration continue de la prise en charge et également d'apprécier l'évolution des situations des femmes.

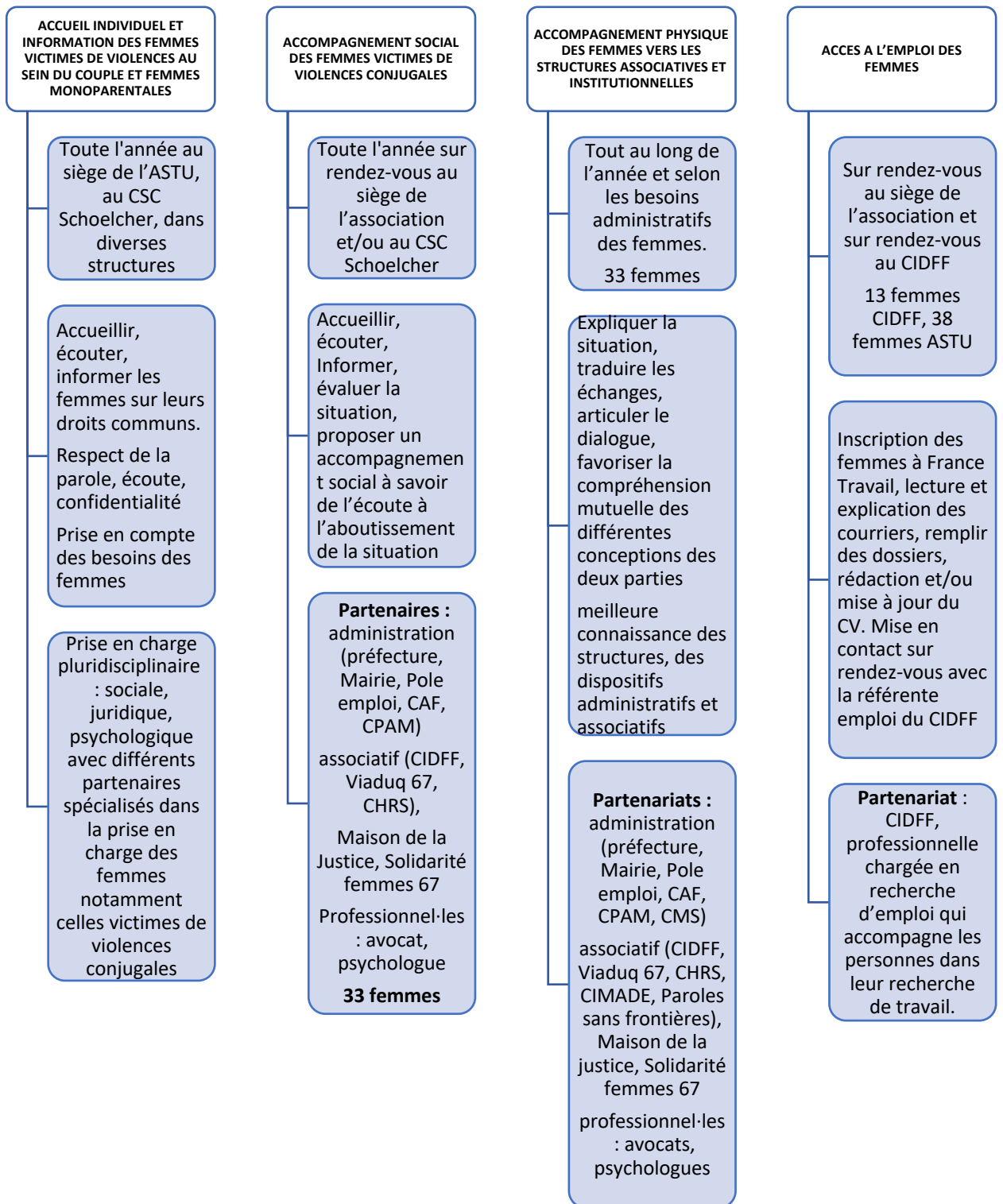
Nature des sollicitations	
Emploi	38
Santé	59
Education	24
Logement	49
CMU/CMUC	57
CAF	52
Autres droits sociaux	69
Séjours/droits des étrangers	51
Discrimination	0
Justice/police	16
Divorce	22
Naturalisation	4
Violence	33
Retraite	15
Impôt	43
Autres	57
MDPH	11

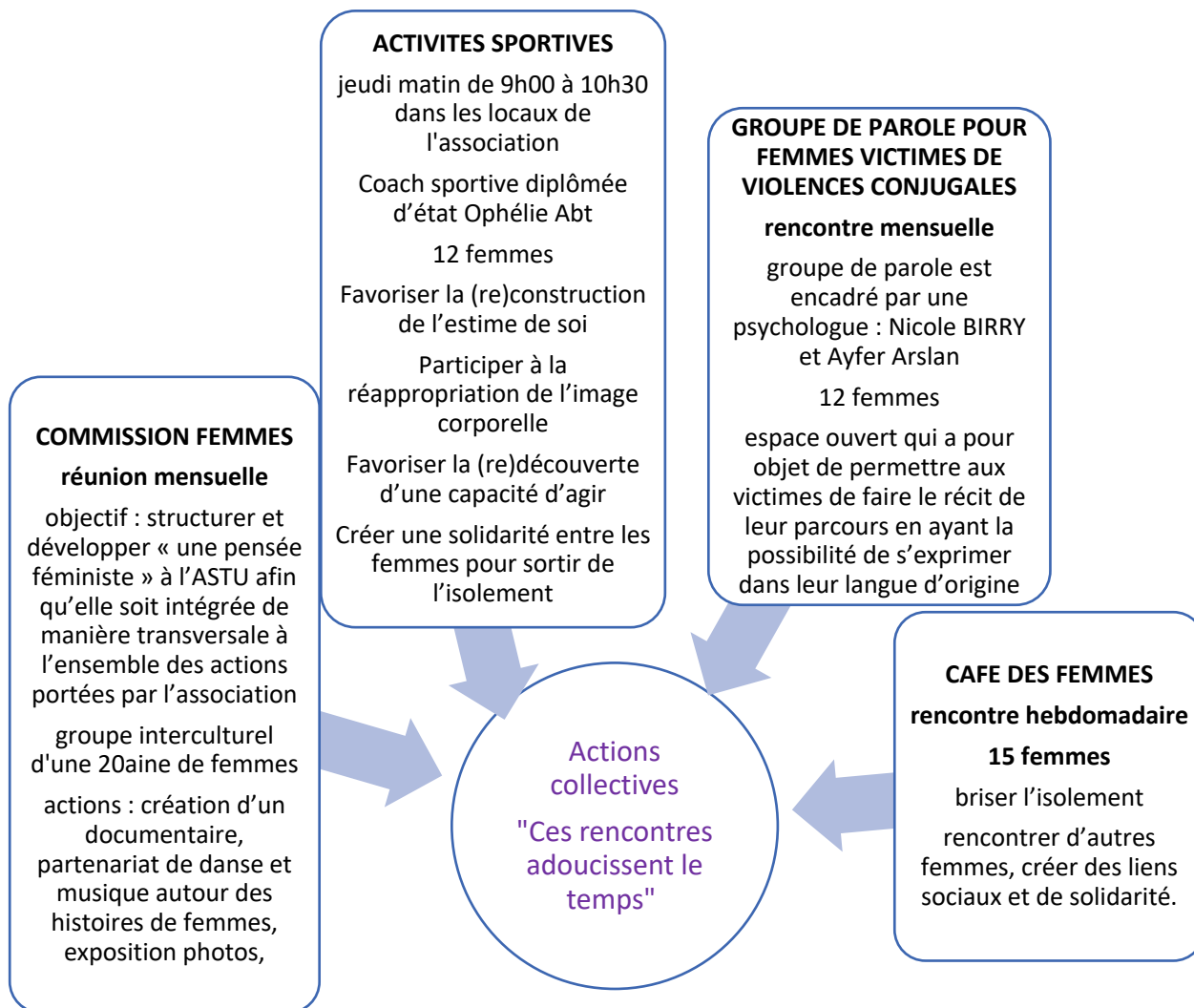
Public accueilli		
Tranche d'âge/sexe		
16/17	F	M
	0	0
18/25	F	M
	0	7
26/64	F	M
	107	116
65+	F	M
	12	11
Situation matrimoniale		
Célibataire	4	
Mariée	54	
Divorcé	24	
Veuve	1	
Autre	16	
Nationalité		
française	5	
turque	70	
Autre	9	
R	5	
Présence en France		
Moins de 5 ans	21	
5/10 ans	12	
Plus de 10 ans	55	
Née en France	1	
Niveau d'études		
analphabètes	8	
élémentaire	50	
collège	14	
Ens.pro	3	
lycée	5	
Université	9	
Struct. spé.	0	
Situation professionnelle		
Sans activité	52	
Demandeuse	52	
Employée/ouvrière	38	
Etudiante	9	
Porteuse handicap	0	
Retraitée	15	
Dont RSA	43	
Lieu de résidence		
Hautepierre	17	
Cronenbourg	26	
Gare	2	
Neuhof	8	
Koenigshoffen	9	
Autres quartiers	13	
Autres communes	12	
Hors Euromét.	2	

ACTIONS INDIVIDUELLES REALISEES

89 femmes prises en charges en 2023. Le nombre de passage de toutes ces personnes est de 570 rendez-vous individuels au siège de l'association et de 183 sur rendez-vous au CSC Victor SCHOELCHER à Cronenbourg.

33 de ces femmes ont eu un suivi dans le cadre des violences conjugales et/ou intra familiale.





Des temps forts

8 mars
temps fort annuel animé par la commission femmes
exposition, débat, théâtre, rencontre conviviale

COLLOQUE : Santé des femmes, se reconstruire
14 novembre 2023 au palais des congrès de Strasbourg
réunions de préparation : d'avril 2023 à octobre 2023 à raison d'une fois par mois **en partenariat avec la Ville de Strasbourg et les associations locales**
Participation aux réunions, apporter une contribution à la réflexion, diffusion de la communication, favoriser la participation au colloque des partenaires, des membres, etc...
25 hommes/75 femmes

L'exposition "Sexisme : la fabrique des filles"
Dimanche 5 mars 2023, samedi 18 et dimanche 19 mars 2023 dans le cadre des bibliothèques idéales
Mardi 14 novembre 2023 durant le colloque : santé des femmes
200 hommes/500 femmes
Projet soutenu par la Mission Droits des femmes et Egalité de genre de la Ville de Strasbourg. Les bibliothèques idéales
Cette exposition retrace le parcours de 17 femmes de 11 cultures différentes et démontre bien que les femmes, quel que soit leur milieu social, quel que soit l'endroit où elles se trouvent dans le monde, sont confrontées au sexisme et à l'inégalité par le seul fait d'être une fille, d'être une femme. Toutes se sont révélées fortes et résolues. A travers leurs combats, toutes ont participé à la lutte pour les droits des femmes et chacune d'elles apportent un témoignage édifiant.

PARTICIPATION AUX DIFFERENTES REUNIONS DE REFLEXIONS, DE FORMATION ET D'ORGANISATION D'EVENEMENT COLLECTIF

Dates et lieux / Partenariats :

- Réunion plénière de la ville de Strasbourg à raison de 4/5 réunions annuelles
- Réunion pour l'organisation du colloque à raison de 7/8 réunions annuelles
- Réunion pour l'organisation du 8 mars à raison de 4 réunions annuelles
- Réunion GAP encadré par une psychologie 11 réunions annuelles
- Réunion d'équipe hebdomadaire 44 réunions annuelles

Domaine et/ou nature de l'intervention : -Participation aux réunions-Mener une réflexion commune-Organisation des événements collectifs-Participation et mobilisation à l'évènement -Partager notre expertise professionnelle dans ce cadre -Renforcer le travail en partenariat et/ou de réseaux-Contribuer aux actions de préventions

Evaluation et perspective : Ces différentes instances sont menées dans le cadre d'une logique de co-construction de réflexions et/ou d'actions : à partir de diagnostics réunis. Les différents partenaires traitent de sujets reconnus ensemble et/ou élaborent des démarches d'actions en commun en phase avec les réalités de la société et au bénéfice du public. L'ASTU s'engage auprès de différentes instances de réflexions et d'organisations en s'appuyant sur un travail de terrain mené au quotidien dans la prise en charge des personnes en situation de vulnérabilité et/ou de précarité. La richesse des échanges avec les partenaires et les actions organisées en commun montre la diversité de nos différents champs d'actions qui porte le même socle : objectifs et valeurs communes. Ce travail permet d'engager une action collective à la mise en œuvre des projets et d'apporter un éclairage de notre point de vue toujours pour promouvoir les droits des personnes accueillies.

TABLEAU RECAPITULATIF DES PUBLICS PAR ACTION

ACTION R = Régulière P=Ponctuelle		Total par sexe				TOTAL
		24/64 ans		TOTAL		
		F	M	F	M	
Accueil et information de femmes victimes de violences au sein du couple et femmes monoparentales	R	89		89		89
Accompagnement social des femmes victimes de violences	R	33		33		33
Accompagnement physique des femmes vers les structures associatives et institutionnelles	R	33		33		33
Accès à l'emploi	R	51		51		51
Commissions femmes	R	20		20		20
Exposition sexisme la fabrique des filles	P	500	200	500	200	700
Groupe de parole pour femmes victimes de violence conjugale	R	12		12		12
Café des femmes	R	15		15		15
Activités sportives	R	12		12		12
Colloque (organisé avec le ville de Strasbourg)	R	75	25	75	25	100
TOTAL		840	225	840	225	1065

ACTIONS DE CITOYENNETE ET DE LUTTE CONTRE LES DISCRIMINATIONS

L'ASTU intervient depuis de nombreuses années en faveur d'une citoyenneté active et lutte contre toutes les formes de discriminations. En se référant à l'article 2 de ses statuts, aux valeurs de l'éducation populaire et à celles de la déclaration universelle des droits humains, nous menons des actions pour renforcer l'implication citoyenne de tous·tes les habitant·e·s. Il s'agit d'actions individuelles et collectives pour susciter la participation des citoyen·nes à la vie locale, pour développer une conscience critique pour éviter de subir les conséquences de l'individualisme et du repli.

Modalité d'action	Objectifs
<ul style="list-style-type: none">- intervention en milieu scolaire- accompagnement de personnes victimes de discriminations (écoute, aide, orientation)- Accueillir, informer, orienter et accompagner les victimes de discriminations ou de racisme- engagement à l'Espace égalité (projet pédagogique conception d'outils, accueil de classes)- Lutter contre les préjugés, les stéréotypes, le racisme et les discriminations- Conception des outils pédagogiques et éducatifs contre le racisme et les discriminations pour les jeunes publics- Formation des équipes éducatives et associatives	<ul style="list-style-type: none">Accueillir toutes les populations sans distinction dans un esprit d'ouvertureFavoriser l'autonomie des personnes.Proposer un espace d'écoute et de parole à des personnes en situation de détresseFavoriser l'accès aux droitsFavoriser l'égalité de traitement des personnes dans leurs démarches.Valoriser la citoyenneté active et l'esprit critiqueSusciter la prise de responsabilité au sein des instances collectivesLutter contre les différentes formes de discrimination et du racismeTransformer les représentations en cassant les stéréotypesPrendre conscience des enjeux sociétaux

Ce projet implique un large travail partenarial en lien avec les autres associations, institutions de la ville et de l'Eurométropole de Strasbourg ou encore les établissements scolaires. Nous nous réunissons régulièrement avec les personnes en charge du projet dans les différentes structures qui nous accueillent. Dans le cadre de ce travail partenarial nous nous investissons également sur plusieurs événements ponctuels comme les forums de rentrée des associations, les fêtes de quartiers, les petits déjeuners des partenaires ou encore les différents groupes de travail ATP organisé par la ville.

Cette action s'inscrit dans le programme 3 " Prévention et lutte contre les discriminations" du contrat de ville de l'Eurométropole de Strasbourg. Elle contribue à : Faire reculer les préjugés et les stéréotypes identifier, réduire et prévenir les processus discriminatoires sur le territoire.

En 2023, nous avons proposé plusieurs ateliers au public jeune et nous avons animé des séances pour le public scolaire de plusieurs niveaux.

Nous avons participé aux travaux des groupes de l'accompagnement des victimes des discriminations et de l'éducation contre les discriminations de la Ville de Strasbourg.

Actions réalisées

Accès aux droits pour les personnes victimes de discriminations

- accueillir les personnes dans le cadre des permanences d'accueil ou sur rendez-vous
- Permanence aide administrative, Quartier Gare : sur rdv Lundi de 14h à 17h, Mercredi de 9h à 12h, Vendredi de 9h à 12h
- Permanence au CSC Victor Schoelcher, Cronenbourg Vendredi de 9h à 12h
- sur rendez-vous au siège de l'ASTU
- écoute et orientation
- lien avec les partenaires (sociaux, juridiques, psychologiques)
- assistance pour démarches juridique (plainte, preuve)
- **Partenariat** : Mission Prévention et lutte contre les discriminations de la Ville de Strasbourg, Viaduc 67, CIDFF, Avocats et juristes, ORIV

Intervention en milieu scolaire et auprès du jeune public

- proposer des animations sur les questions de racisme, de harcèlement, de lutte contre les discriminations à un jeune public
- co-construire avec les équipes pédagogiques les interventions
- concevoir des outils pédagogiques adaptés à l'âge de enfants et des jeunes
- enfants et jeunes de 6 à 18 ans de l'Eurométropole de Strasbourg: école élémentaire, collège, lycée de l'Eurométropole de Strasbourg. centres socioculturels et autres structures.
- Partenariat : les établissements scolaires, l'espace égalité, les associations investies dans le même champ

Accompagnement des personnes victimes de discriminations

Accueil, écoute, orientation., confidentialité. Mise en relation pour entamer une démarche juridique et prouver qu'il s'agit bien d'une discrimination. Dans ce cadre, l'ASTU s'est engagé au sein de la ville de Strasbourg dans plusieurs instances.

Lieu et périodicité : Dans nos locaux, tout au long de l'année à la demande.

En 2023, 35 personnes ont été conseillées

Public accueilli												
18-28 ans		29-39 ans		40-49 ans		50-59 ans		+60 ans		Total		TOTAL
F	M	F	M	F	M	F	M	F	M	F	M	
2	4	4	6	5	4	4	2	3	1	19	16	35

L'ASTU participe à un groupe de réflexion afin d'aider les professionnels à soutenir les victimes

Intervention en milieu scolaire

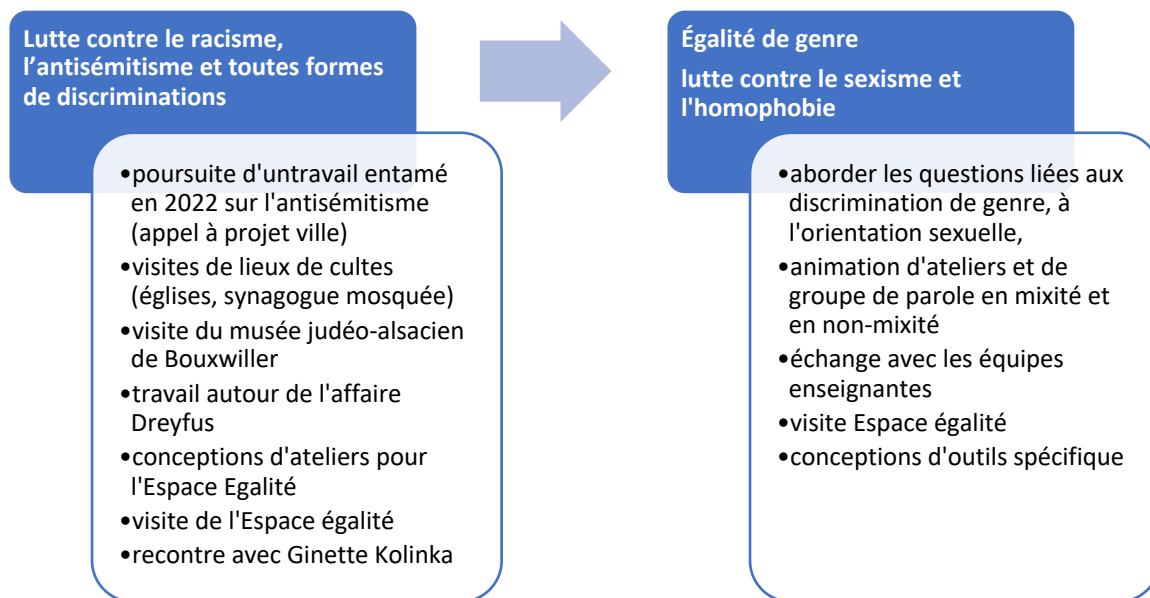
Ecole élémentaire Charles Wurtz	Ecole élémentaire Martin Schongauer	Ecole élémentaire de la Meinau	Ecole élémentaire Fischart
Réseaux sociaux 8 séances d'1h30 par classe de cycle 3 de ces 2 établissements		Semaine petit-e citoyen-ne 30 séances de 45 minutes	tous citoyen ? 14 séances de 45min
26 mai	2 mars	10, 13, 17 mars	21 et 24 novembre
192 élèves		279 élèves	266 élèves
Usage responsable de l'internet, des réseaux Pensée critique par rapport aux pratiques de senfants		Ateliers autour de l'égalité des droits, des questions de genre, du harcèlement, de l'écriture	Ateliers Bouclier, ateliers sur l'émotion Colère

Collège Solignac Collège du Stockfeld	Lycée Jean Renoir de Munich	Ecole Paul Langevin
Egalité fille/garçon Une journée entière	Harcèlement scolaire et réseaux sociaux 12 séances d'1h30 pour les élémentaires et 2h pour les collégiens	jeux vidéo / réseaux sociaux / citoyenneté 4 séances d'1h chacune avec une classe de Ce2/Cm1
4 mai	Ecole élémentaire (CM1/CM2) : 27 et 28 novembre Collège (6 ^{ème} et 5 ^{ème}) : 27 - 28 - 29 - 30 novembre	30 mars, 5 et 12 mai, 8 juin
26 élèves issus des deux collèges	296 élèves	24 élèves
Réalisation d'un journal télévisé sur les droits des femmes dans l'histoire et portrait de quelque femmes remarquables	Ateliers autour du harcèlement et de ses conséquences, cyberharcèlement et réseaux sociaux.	Ateliers pour comprendre à quoi je peux jouer en fonction de mon âge, ce qu'est un jeu vidéo, savoir décrire et expliquer un jeu vidéo aux autres

Accueil des classes Espace égalité	Formation CSC Victor Schoelscher	Cité scolaire André Maurois, Bischoff
Lutte contre toutes les formes de discrimination Visite de 3 h avec groupes sollicités par l'ASTU	Harcèlement scolaire et réseaux sociaux 1 demi-journée de formation des animateurs et animatrices du Csc Victor Schoelcher	Harcèlement / réseaux sociaux / discrimination Plusieurs séances d'1h chacune dans écoles et collège de la cité scolaire
Collège François Truffaut 13 janvier, 8 février, 1 ^{er} mars, 5 et 10 mai, 14 juin AFEV 17 avril M1 INSPE 24 mai	Collège François Truffaut 9 décembre	harcèlement scolaire 10, 12, 17, 18, 19 octobre, 5, 7, 12, 14 décembre Internet et les réseaux sociaux 3, 9, 12 mai, 13,15, 16 juin La leçon de discriminations 6, 12, 13, 14 avril
154 mineur-e-s 28 adultes	26 personnes	828 élèves
Visite interactive du parcours de l'Espace égalité	Formation sur la question des discriminations	Ateliers sur harcèlement, réseaux et discriminations

Projets financés par la Dilcrah

En 2023, nous avons sollicité la Dilcrah pour travailler plusieurs aspects autour de la lutte contre toutes les formes de discriminations et plus particulièrement la prévention de ces discriminations via notre travail en milieu scolaire.



En octobre 2023 nous avons de nouveau débuté ce projet avec 5 classes de cycle 3 de Strasbourg. Ce projet prendra la même forme que l'année précédente avec des modifications de certaines visites en fonction des disponibilités des lieux de cultes notamment.

Nous avons aussi axé notre travail autour des questions d'égalité de genre. Nous sommes intervenus au collège François Truffaut auprès des classes de 4^{ème} sur ce sujet. Les questions d'identités se posent à l'adolescence et celles liées aux genres sont très présentes chez les adolescents. C'est pourquoi nous choisissons d'intervenir auprès de classes de 4^{ème} et de créer un dialogue avec les élèves.

Antisémitisme et racisme	Égalité de genre	
Plusieurs interventions et visites sur toute l'année scolaire	Classes de 4 ^{ème} 1h en classe entière puis 1h en non-mixité	19 séances 1h en classe entière suivi d'1h en non-mixité avec les classes de 4 ^{èmes} 1h en classe de 5 ^{ème} sur les stéréotypes de genres
EE Reuss 1 30 mai, 2 juin, 2 octobre EE Ste Aurélie 26 janvier, 11 avril, 2 juin EE Schongauer 24 janvier, 14 et 21 mars EE Schluthfeld 13 et 21 mars EP Ampère 9 octobre EE des sources 28 septembre EE Ziegelwasser 3 octobre	Collège François Truffaut 9, 17 janvier, 3 février, 14, 27 et 28 mars, 4 avril, 2, 3, 15 et 30 mai, 9, 12 et 20 juin	Collège Hans Arp 10 janvier 7 et 28 février 14 mars 13 avril 9 et 23 mai 28 septembre 7 et 9 novembre
148 élèves	132 élèves	210 élèves

Projets financés par le FIPD

Dans le cadre d'un appel à projet financé par le FIPD, l'ASTU et le CIDFF agissent ensemble depuis plusieurs années dans le cadre de la prévention face à l'endoctrinement. Les différentes actions de ce projet ont pour but de prémunir et protégé les personnes, en particulier les familles monoparentales, avec un focus sur les valeurs de la république, la laïcité, et l'égalité entre les femmes et les hommes.

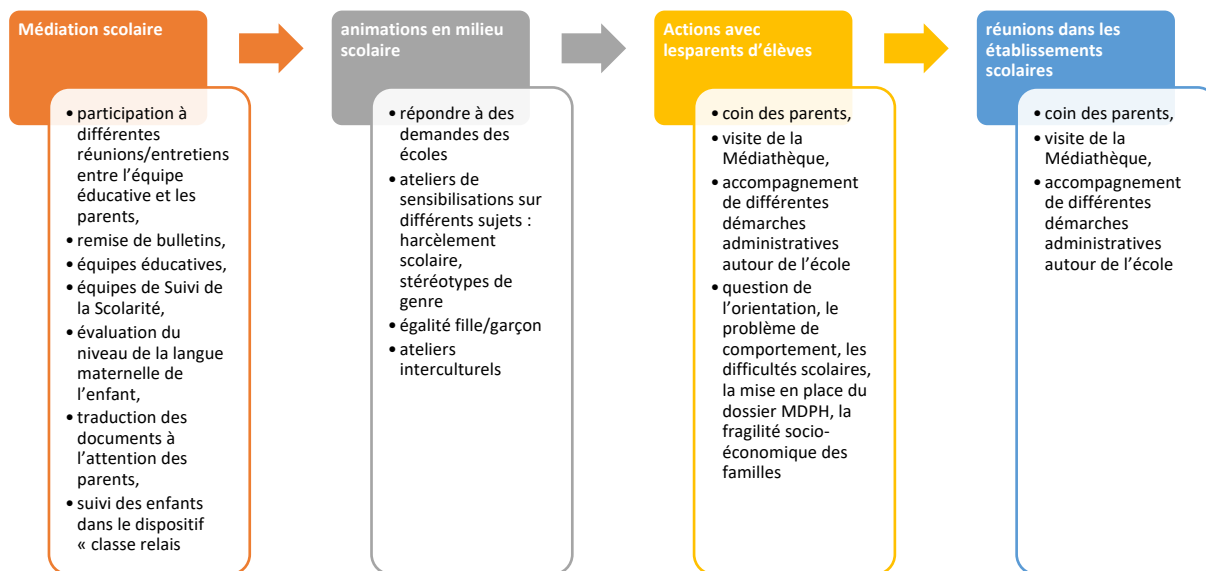
Temps de travail partenarial avec le CIDFF	Permanence Elsau
Réflexion sur radicalisation et moyen de prévention Déconstruction de discours essentialiste Logique identitaire et repli	Permanence d'accès aux droits avec et sans rendez vous
3 janvier, 17 février, 6 et 21 juillet, 23 août, 30 septembre, 6, 12 19, 4 octobre	Tous les mercredis de 9h à 12h 4 rue Watteau 67200 Strasbourg à l'appartement des voisins
Salarié-e-s des deux équipes	32 personnes, 15 hommes, 17 femmes

Tableau global interventions scolaire et extrascolaire 2024 :

	6 - 15 ans		15 - 18 ans		18 - 25 ans		26-64ans		+64ans		Total par sexes		TOTAL
	F	M	F	M	F	M	F	M	F	M	F	M	
Égalité de genre	71	61											132
Réseaux sociaux	98	94											192
Ecole élémentaire Jean Fischart : tous citoyen ?	145	121			/	/	/						266
Journée égalité Solignac / Stockfeld	16	10					/	/	/	/			26
Semaine de la petit-e citoyen-ne Ecole élémentaire Meinau	144	135	/	/	/	/			/	/			279
Espace égalité classe inscrite	75	69	5	5	6	22	/	/					182
Lycée Français Jean Renoir Munich	155	141											296
Projet jeux vidéo / réseaux sociaux	14	10											24
Formation CSC Victor Schoelcher					6	11	9	/					26
Lutte contre le racisme et l'antisémitisme	79	69											148
FIPD Lutte contre la radicalisation CIDFF	108	102											210
Prévention harcèlement / gestion des émotions / vivre ensemble	456	484											940
Bischwiller Collège André Maurois	456	372											828
TOTAL	1817	1668	5	5	12	33	9						3549

ACTION D'ACCOMPAGNEMENT DU PARCOURS EDUCATIF DES ENFANTS ET SOUTIEN DE LEURS PARENTS

Les actions éducatives sont au cœur du projet de l'association. L'épanouissement et le bien-être de l'enfant constituent notre principal objectif. Et ce travail ne peut se réaliser qu'avec la collaboration des parents d'élèves et des acteur·trice·s gravitant autour de l'enfant.



La médiation scolaire permet d'établir ou renforcer les rapports entre l'école et les parents et les élèves. La médiatrice est une tierce personne extérieure à l'établissement scolaire. Le/la médiateur·trice est souvent confondu avec celui avec un/une traducteur·trice. Pourtant ce sont deux fonctions distinctes. Cette approche lui permet de mieux comprendre l'environnement familial, social et éducatif de la famille pour adapter les aides et les orienter. La traduction est un outil de travail pour mieux cerner la problématique, non la finalité. Le partenariat a une place primordiale dans le travail social.

Dans le cadre de la médiation scolaire, nous sommes amené·e·s à travailler avec certains établissements spécialisés en cas de nécessité, par exemple : la Maison de l'adolescent, CMPP, CMP, LAPE, CMS, CSC, PMI etc. À la suite des rencontres dans les établissements scolaires, la médiatrice est également sollicitée pour des démarches administratives.

La plupart des demandes de médiation scolaire de l'ASTU sont pour des familles turcophones et russophones. Les médiatrices bilingues sont des facilitatrices de dialogue afin de surmonter des obstacles linguistiques et culturels pour une compréhension mutuelle et pour rapprocher les familles de l'école. La bonne coordination et la bonne entente entre école et parents ne peut que soutenir l'élève dans sa scolarité.

Les interventions se déroulent principalement dans les établissements scolaires pendant ou hors temps scolaire. Elles se font à la demande des familles ou des établissements scolaires. Les rencontres peuvent être entre parents et professeurs ou avec un autre membre de l'équipe éducative (CPE, directeur/trice, COP, psychologue scolaire, assistant·e social·e du collège) ou bien pendant une réunion de l'équipe éducative avec plusieurs intervenants, autour de la problématique de l'élève. Il est possible que la médiatrice scolaire organise un entretien juste avec la famille pour les écouter ou pour les renseigner sur le système scolaire.

ACTIONS REALISÉES

Fête des sports à la Meinau	Forum de rentrée à l'école Sainte Aurélie
<p>Activités extra-scolaires, mobilisation et accompagnement des familles russophones</p> <p>Partenariat : JEEP Meinau, CSC,</p>	<p>Rencontre annuelle des habitants/des parents d'élèves et des associations, des structures administratives du quartier Gare</p> <p>Partenariats : École élémentaire Ste Aurélie, La Direction de Territoire, CSC Fossé des 13 côté Gare, des structures associatives du quartier gare, la médiathèque A. Malraux</p>
10 septembre 2023 de 14h à 18h sur le parvis et le parking du CSC Meinau	8 septembre 2023, Ecole élémentaire Sainte Aurélie
Découvrir les associations et activités sportives sur le quartier	Présentation de l'ASTU, ses différentes missions et les ateliers pédagogiques
Groupe de réflexion sur les violences intrafamiliales organisé par la CAF	Frise Parentalité
<p>Préparer l'intervention de la journée de travail du 16 janvier 2024 à destination des travailleur-e-s de la petite enfance.</p> <p>Créer un réseau partenarial et de prévention entre les associations et les structures de la petite enfance et les ALSH</p> <p>Partenariat : La CAF, Solidarité Femme 67, Sos France Victimes 67, CIDFF, Viaduc67, HomeProtestant, la Ville, CHRU</p>	<p>Frise chronologique allant de la naissance de l'enfant jusqu'à ses 11 ans et plus.</p> <p>Pour prévenir les premiers signes de burn-out parental, création d'un document regroupant les adresses et un petit récapitulatif des actions des structures partenaires</p> <p>Partenariats : La Ville, CSC Fossé de Treize côté Gare, Nadi Chaabi67, Lape Gare, La petite Cantine, Crèche LAPE.</p>
19 septembre et 22 novembre 2023	Nombre de réunions pour ATP Parentalité : 12 janvier, 3 février, 2 mars, 2 mars, 4 mai 2023
Apports ASTU : confiance avec les familles, la posture professionnelle dans les lieux d'accueil et l'approche interculturelle	Prévenir le burn-out familial

MEDIATION SCOLAIRE

Les médiations scolaires ont principalement lieu dans les établissements scolaires pendant ou hors temps scolaire. Les rencontres sont organisées entre parents et professeur.e.s ou avec un autre membre de l'équipe éducative (le Principal du collège, CPE, directeur/trice, psychologue scolaire, assistant.e social.e du collège). Nous participons également aux différentes réunions (les équipes éducatives, les équipes de suivi de scolarisation ou les équipes éducatives) afin de faciliter l'accès aux informations des parents et de les encourager à participer à l'élaboration de projets concernant leur enfant. La fréquence des interventions peut être régulière ou ponctuelle selon les besoins des écoles et des familles.

Partenaires : Équipe enseignante (enseignant.e.s, CPE, directeur.trice, psychologue scolaire, RASED, assistant.e de service social, éducateur.trice), parents d'élèves, associations de quartier.

Lors des médiations scolaires, nous apportons notre expertise en termes de connaissances culturelles des familles tout en tenant compte de leur situation sociale, familiale et administrative. Cette approche est nécessaire pour comprendre la situation de la famille, donc de l'enfant dans sa globalité. Pour mieux connaître ces enjeux invisibles, nous essayons de tisser un lien avec les parents. L'accompagnement scolaire des enfants est une charge considérable pour les parents ne maîtrisant pas suffisamment le français. Ils sont confrontés à des difficultés supplémentaires quant aux suivis scolaires quotidiens des enfants. A cela, il faut ajouter aussi la fracture numérique, l'absence ou l'indisponibilité des parents, le manque d'encadrement des jeunes élèves. Ainsi pendant les rencontres avec les professionnel.le.s de l'éducation, on arrive à briser les barrières de la communication, à instaurer le lien de confiance et à créer un environnement plus serein où les deux parties peuvent échanger, collaborer pour mieux accompagner le/la jeune en question.

Bénéficiaires	russophones		turcophones	
	F	M	F	M
Moins de 6 ans	5	7	0	5
7- 11 ans	18	34	14	26
12-16 ans	16	27	12	20
17-25 ans	2	4	2	1
26-64 ans	178	47	140	33
Plus de 64 ans	0	0	0	1
total	219	119	168	86
toatl	338		254	
Présence en France				
Moins de 1 an	12		0	
2-3ans	26		23	
3-10ans	102		63	
10ans+	28		17	
Né-e en France	0		8	
Total	168		111	
Lieu de résidence				
http Poterie	25		33	
Montagne verte	10			
Gare	9		4	
Neuhof	25		25	
Meinau	0		12	
Koenigshoffen	19		15	
Elsau	15		0	
Autres quartiers	17		8	
Autres communes	18		4	
cronenbourg	21		10	
total	168		111	
Nombre de médiations par quartier				
Hautepierre/Poterie	32		37	
Neuhof	18		28	
Meinau	20		9	
Hœnheim, Bischheim, Schiltigheim, Illkirch, Lingolsheim	26		1	
Elsau	21		0	
Gare	8		2	
Neudorf, centre, esplanade	15		9	
Koenigshoffen	11		14	
Cronenbourg	7		4	
Cité de l'ill/Robertsau	8		0	
Montagne Verte	0		1	
Locaux de l'ASTU	28		18	
Total	194		123	

REMISE DES BULLETINS	VISITE DES CLASSES SEGPA, ULIS ET RELAIS
École élémentaire Guynemer II école élémentaire de la Meinau collège Hans Arp et collège Truffaut collège Lezay Marnésia, collège Ried collège Rouget de Lisle	Selon les demandes des parents, tout au long de l'année scolaire. Collèges et les écoles primaires Partenariats : écoles/collège, enseignement spécialisé, collège Rouget de l'Isle, collège Erasme, collège Truffaut, collège Hans Arp, école élémentaire des Pruneliers, école élémentaire Jacqueline
110 personnes (enfants et parents) parents non-francophones (principalement les turcophones et les russophones)	30 personnes
Remettre les livrets scolaires en main propre et faciliter la compréhension et le dialogues avec l'école	Accompagner les parents et les enfants/jeunes dans leur parcours d'orientation ; orienter, informer les jeunes et les familles vers les dispositifs proposant une aide adaptée au besoin constaté.
ACCOMPAGNEMENT DES FAMILLES VERS DES STRUCTURES SPECIALISEES	POINT ECOUTE
tout au long de l'année scolaire et à la demande des parents ou des structures. Sur rendez-vous Partenariat : SESSAD, IMPro, ITEP St Charles, SIFAS, F.A.M, EPSAN, Maison de la Santé, Maison des adolescents, Associations, CMPP, Precoss, Service de Protection de l'Enfance, MDPH, DASCA, CIO, etc.	Un jeudi sur deux de 9 heures à 16 heures collège Jean de la Fontaine de Geispolsheim. Partenariats : équipe éducative du collège
93 personnes (parents et enfants)	53 élèves
Accompagnement des parents et les jeunes qui rencontrent des problématiques éducatives au sein du cercle familial et/ou des problématiques médicales. Déconstruire la méfiance des familles à l'égard des structures,	Accueillir les élèves du collège qui en ressentent le besoin mais également ceux orienter par l'équipe éducative Permettre d'exposer librement les difficultés rencontrées Assuer un accompagnement individuel
ACTIONS AVEC LES PARENTS D'ELEVE	ACTION DE PREVENTION CONTRE LE BURN-OUT PARENTAL
Atelier thématique avec des parents, fête d'EE Guynemer, d'EE St Aurélie, fête de 50 ans du collège Hans Arp tout au long de l'année selon le calendrier des événements Partenaires : les parents, les établissement scolaire, l'Inspection Académique de Strasbourg	Concertations sorties d'école : 1 ^{er} juin, Place Sainte Aurélie 22 mai, école Sheppler ; 5 juin, école Finkwiller Partenariats : La Ville, CSC Fossé de Treize côté Gare
92 personnes	115 personnes
Questions et échange autour de la parentalité avec des professionnel-les Echange sur des sujets clivants : Laïcité à l'école et Education à la sexualité	Echanges sur divers sujets Apports sur accompagnement possible pour des parents concernés
Déconstruire des stéréotypes et des préjugés, permettre le dialogue, se placer dans une perspective interculturelle	

VISITE DES LIEUX D'ACCUEIL DES PARENTS ET DES ENFANTS	TRADUCTION DES DOCUMENTS SCOLAIRES	PREVENTION HARCELEMENT / ESTIME DE SOI / VIVRE ENSEMBLE
<p>Médiathèques André Malraux et Olympe de Gouges, LAPE, Maison de l'Enfance et de la famille, CSC, PMI,</p> <p>20 janvier, 4 avril, 11 mai, 14 juin, 15 septembre</p> <p>Partenariats : Médiathèque André Malraux et Olympe de Gouges, Bibliothèque de l'Association Livres, les CSC, les LAPEs, Association JEEP Haute-pierre</p>	<p>Selon les demandes, tout au long de l'année scolaire. Collèges et les écoles primaires traduction orale/écrite, interprétariat (français-russe/turc et russe/turc-français)</p> <p>nature des documents est variée : courriers d'information, invitations, convocations pour les parents, livres, petits poèmes pour les enfants des écoles maternelles, documents administratifs pour l'Inspection Académique.</p> <p>Partenariats : écoles/collège</p>	<p>EE Meinau 10 et 16 novembre</p> <p>EE Langevin 6 juin</p> <p>EE Schongauer6 et 10 février, 3 avril, 23 mai, 6 juin</p> <p>EE Jacques Sturm 20 et 30 mars, 9,11 12 mai</p> <p>EE marguerite Perey 12 et 22 mai, 13, 16, 22 juin</p> <p>Collège Truffaut 3 et 10 janvier, 2,8 février, 24 mars, 26 septembre, 4, 5, 6, 13 octobre</p> <p>Collège Schongauer 11 avril</p> <p>71 interventions en classe</p> <p>Harcèlement : 1h30 à 2h par classe</p> <p>Estime de soi : 45 min à 1 h par classe</p>
28 personnes (enfants et parents russophones)	30 personnes	940 élèves
Accès à la culture Découverte de lieux	Faciliter la communication et la compréhension dans les deux sens école /famille et famille/école	Ateliers autour du harcèlement scolaire, de la compréhension des émotions, et sur le vivre ensemble Lien avec le programme Phare

TABLEAU RECAPITULATIF PARCOURS EDUCATIF DES ENFANTS ET SOUTIEN DE LEURS PARENTS

	-6ans		7-11ans		12-16ans		17-25ans		26-64ans		+64ans		Total par sexes		TOTAL
	F	M	F	M	F	M	F	M	F	M	F	M	F	M	
Médiation scolaire	5	12	32	60	28	47	4	5	318	80	/	1	387	205	592
Remise des Bulletins	/	/	10	15	13	15	/	2	42	13	/	/	65	45	110
Animations : prévention harcèlement	/	/	86	73	398	383	/	/	/	/	/	/	484	456	940
Accompagnement des familles vers des structures spécialisées	/	/	3	14	2	9	1	3	40	21	/	/	46	47	93
Coin des parents	/	/	/	/	/	/	/	/	72	20	/	/	72	20	92
Action de prévention contre le burn-out parental	/	/	/	/	/	/	/	/	62	53	/	/	62	53	115
Visite des classes SEGPA, ULIS et des classes Relais	/	/	1	3	2	5	/	/	14	5	/	/	17	13	30
Visite des lieux d'accueil des parents et des enfants	/	/	3	5	2	1	1	/	15	1	/	/	21	7	28
Point écoute collège Jean de la Fontaine (Geispolsheim)	/	/	/	/	27	26	/	/	/	/	/	/	27	26	53
TOTAL	5	12	135	170	472	486	6	10	563	193	/	1	1181	872	2053

PROJET REUSSITE EDUCATIVE « PRE »

Notre collaboration avec le Projet de Réussite Éducative (PRE) porté par la Ville de Strasbourg et la Ville de Schiltigheim se poursuit.

La prise en charge individualisée des enfants et adolescents qui rencontrent des difficultés scolaires, éducatives, sociales, psychologiques répond à un réel besoin dans les quartiers prioritaires de la ville. Ces « fragilités » sont souvent repérées en milieu scolaire. Le programme s'étend de l'école maternelle au collège. L'intervention de l'ASTU consiste à construire un projet de réussite personnalisé avec l'enfant/adolescent et sa famille et faire le lien avec les coordinateurs·trices, les intervenants·tes.

Fonctionnement

Suivi d'une vingtaine d'élèves, accompagnés de leurs parents.

L'anonymat est assuré ; les propos tenus lors des échanges restent confidentiels.

Objectifs

Accompagner les familles pour qu'elles trouvent l'aide et les outils nécessaires à l'éducation (information, orientation, mise en réseau) ;

Soutenir les parents pour qu'ils jouent pleinement leur rôle dans l'intervention du PRE

Contribuer au diagnostic des difficultés rencontrées par les enfants.

Faciliter la communication avec les familles, le lien avec les intervenants dans le cadre de la préparation et de la mise en œuvre d'un accompagnement personnalisé ;

Permettre la prise en compte des spécificités des familles

Provenance des demandes

principalement des écoles ;

- de l'ASTU après avoir fait le point sur les suivis/aides existants ;

- des familles plus rarement (bouche à oreille) ;

- des intervenants extérieurs : assistant/e social/e, psychologues scolaires

Les principaux axes travaillés

<i>En direction de l'enfant</i>	<i>En direction des parents</i>
<ul style="list-style-type: none">- Travailler avec l'enfant sur la méthodologie, l'accompagnement des apprentissages ;- Améliorer la maîtrise du français ;- Favoriser la lecture ;- Favoriser l'autonomie ;- Favoriser une ouverture culturelle, une ouverture aux autres, trouver sa place ;- Prolonger la socialisation ;- S'inscrire dans une activité épanouissante ;- Renforcer la confiance en soi ;- Consolider les efforts ;- Aider à comprendre le sens de l'école.	<ul style="list-style-type: none">- Adhésion de la famille à l'aide proposée ;- Accompagner les parents dans le suivi scolaire de leurs enfants ;- Faciliter les relais en lien avec l'accompagnatrice.

Intervenantes de l'ASTU

Deux médiatrices scolaires et interculturelles se chargent des suivis du PRE ; les secteurs d'intervention sont particulièrement situés dans le secteur ouest (Haute-pierre, Cronenbourg), le secteur sud (Neuhof, Meinau), et le secteur Sud-Ouest Centre Nord (Elsau, Montagne Verte, Neudorf, Port du Rhin, Gare). L'une des médiatrices est bilingue turc-français, l'autre russe-français.

Dates et lieux : du 1^{er} janvier 2023 au 31 décembre 2023

Public :

	Ouest (Haute-pierre, Cronenbourg)	Sud (Neuhof, Meinau)	Sud Ouest Centre Nord (Gare, Elsau, Montagne Verte, Neudorf, Port du Rhin)	Est-Nord (Koenigshoffen- Laiterie, Cité de l'III)	Schiltigheim	Total
Elémentaire (7-11 ans)	12	18	5	8	23	66
Collège (12-15 ans)	4	2	5	1	1	13
Total	16	20	10	9	24	79

Partenaires : l'équipe du PRE de Strasbourg et Schiltigheim, les établissements scolaires, les orthophonistes, les familles

Évaluation qualitative et perspective :

Beaucoup de familles ont entendu parler du dispositif et souhaitent aussi bénéficier de cette « aide à la maison ». Au premier abord, les parents entendent le PRE comme une simple aide aux devoirs pour leurs enfants, et au fur et à mesure de l'intervention ainsi que de nombreux échanges en vue de les sensibiliser sur leur place de parents, ils arrivent à comprendre le fonctionnement du dispositif.

Dans leurs conceptions, certaines familles ne mesurent pas pleinement les conséquences des facteurs transversaux comme le manque de confiance en soi de leurs enfants, leur ouverture vers l'extérieur de l'entourage familial, du quartier etc. L'isolement dans le quartier impacte leur mode de vie ; leurs fréquentations et leurs accès aux loisirs (sportifs, culturels etc.). Le PRE permet ainsi de sensibiliser les parents à tous ces facteurs transversaux même si certains restent réticents, ou avouent « ne pas être encore prêts à cela ». Un décalage subsiste donc entre l'attente des professionnels et la capacité des familles à entendre et/ou modifier leurs habitudes et représentations.

Les accompagnements prennent en compte les sensibilités et habitudes culturelles des familles. Le PRE permet aussi de sensibiliser les parents eux-mêmes à la nécessité d'apprendre le français pour mieux accompagner leurs enfants.

Les retours sont positifs dans leur ensemble. La présence des médiatrices rassure les familles tout au long du contrat PRE. Certaines familles peuvent avoir des inquiétudes et des représentations liées aux institutions qui ressortent lors des orientations ou propositions diverses (orientation SEGPA, orthophoniste, etc.) concernant leurs enfants. En ce sens, les médiatrices jouent un rôle de « décodeur » pour les deux parties.

Malgré les doutes de départ, la pertinence des activités proposées via le PRE a vraiment permis à certains enfants de dépasser leurs blocages : ils ont acquis plus de confiance en eux ; ils ont progressé considérablement au niveau scolaire. Les parents prennent le relais à la fin du contrat PRE.

Le dispositif du PRE permet à l'ASTU de diversifier et de coordonner ses actions aussi bien sur le plan scolaire, social, éducatif que sanitaire.

MEDIATION SCOLAIRE, SOCIALE ET INTERCULTURELLE A BISCHWILLER

Le dispositif adulte-relais permet un poste de médiatrice scolaire et interculturelle dans la commune de Bischwiller. L'ASTU y assure ainsi des missions d'accompagnement à la scolarité et de médiation scolaire comme défini dans son projet associatif en tenant compte du contexte spécifique de la commune de Bischwiller.

Les médiations scolaires restent les sollicitations majoritaires. Les difficultés scolaires d'un élève pouvant découler de circonstances externes à l'école, la médiatrice reste attentive aux demandes de médiations sociales et démarches administratives des familles. L'accompagnement proposé par la médiatrice scolaire permet d'avoir un suivi des difficultés de la famille et une meilleure communication avec les professionnels. Selon les problématiques soulevées pendant les réunions, la médiatrice propose différents types d'accompagnements comme de l'orientation pour l'aide aux devoirs, des activités sportives ou périscolaires, des activités culturelles, des accompagnements auprès des assistantes sociales, des démarches dématérialisées...

Les actions collectives en milieu scolaire (sur les discriminations, le harcèlement, les clichés, les réseaux sociaux ou la question du genre) et à destination des parents sont complémentaires aux suivis individuels. Ces actions ont pour objectifs, d'apporter des ressources aux parents sur les questions concernant la scolarité, de lutter contre les préjugés et de favoriser un accès à la culture par une valorisation linguistique et culturelle de chacun.

Réunions de réflexions partenariales et temps de formation

Réunions	Dates	Temps
Réunions d'équipe hebdomadaire	Tous les lundis de la semaine	2h
Groupe d'analyse pratique avec un psychologue	Une fois par mois	2h
Réunions avec la Coordinatrice REP	3 janvier, 30 mars, 4 avril, 4 mai, 15 mai 2023	10h
Equipe Pluridisciplinaire de Soutien (EPS-Emploi Insertion)	30 novembre 2023	2h
Réunion bilan partenaire Contrat de ville	13 juin, 13 septembre 2023	2h
Concertation citoyenne/ QPV et Contrat de Ville	29 juin 2023	2h
Réunion bilan CAF	26 septembre 2023	2h
Réunion CAF sur les violences intrafamiliales	5 juillet, 19 septembre 2023	4h
Réunion partenaire Cité scolaire André Maurois /Parcours citoyen	29 juin 2023	2h
Réunion de travail au CASF (Petite enfance et projet associatif du CASF)	31 janvier et 9 juin 2023	5h
Colloque sur la laïcité	5 octobre 2023	7h
Petit déjeuner des partenaires	30 mars, 27 juin, 17 octobre, 5 décembre 2023	8h

Formations	Dates	Temps
Visite Musée de Ritterhaus à Offenburg	21 avril 2023	4h
Table ronde sur le décrochage scolaire au centre socio-culturel de la Montagne Verte	2 mai 2023	2h
Formation de l'ESEIS sur la médiation	16 mai 2023	4h
Formation sur les violences faites aux femmes/CIDFF	7 et 8 juin 2023	14h
Colloque sur les violences faites aux femmes	14 novembre 2023	7h
Rencontre territoriale des adultes relais	6 juin 2023	7h
Formation à la communication / Site internet et Réseaux sociaux	20 février et 3 avril 2023	6h

Les réunions avec les partenaires permettent d'établir des observations voir des diagnostics afin d'élaborer des actions collectives. L'ASTU s'engage tous les ans auprès de différentes

instances de réflexions pour avoir d'une part une reconnaissance commune des besoins du territoire et d'autre part pour proposer des actions répondant aux quotidiens des publics. Ce travail d'échange permet d'engager des actions concrètes sur plusieurs thématiques comme la parentalité, la radicalisation, le droit des femmes, la famille, l'éducation, les réseaux sociaux, le harcèlement...

ACTIONS INDIVIDUELLES REALISEES EN MILIEU SCOLAIRE

Médiations scolaires		Permanences dans les écoles maternelles REP																			
Tout au long de l'année, à la demande Partenariat Les Etablissements scolaires REP, MDPH, EPSAN, CAMSP, les cabinets d'Orthophonie, AETA Haguenau, CMS, les éducateurs spécialisés (AED, AEMO), Psychologue scolaire, CASF, PRE, le Sonnenhof.		2 permanences de 2 heures de 8h à 10h, le mardi à l'école maternelle Luhberg et le jeudi à l'école maternelle Centre de Bischwiller. Partenariats : L'équipe enseignante, les ATSEM, directeur-riche, les AESH, MDPH, EPSAN, CAMSP, AETA Hagueanu, les cabinets d'Orthophonie, CMS, les éducateurs spécialisés (AED, AEMO), Psychologue scolaire, CASF, PRE																			
80 personnes ont bénéficié de médiations scolaires, dont 28 parents, 33 professionnels et 18 élèves, et un jeune non scolarisé. Les familles résident dans le Quartier Prioritaire de la Ville : « La liberté ». Présence en France : 23 depuis plus de 10 ans ; 5 entre 3 et 10 ans		Enfants turcophones en difficulté scolaire, et leurs parents																			
<table><tr><th>Lieux</th><th>Nombre de médiations</th></tr><tr><td>Ecole Maternelle Luhberg</td><td>2</td></tr><tr><td>Ecole Maternelle Centre</td><td>3</td></tr><tr><td>Groupe scolaire Foch-</td><td>6</td></tr><tr><td>Cité scolaire André Maurois</td><td>3</td></tr><tr><td>L'établissement Sonnenhof</td><td>3</td></tr><tr><td>Locaux de l'ASTU</td><td>10</td></tr><tr><td>Visite à domicile (AEMO)</td><td>5</td></tr><tr><td>Visite à domicile</td><td>1</td></tr></table>		Lieux	Nombre de médiations	Ecole Maternelle Luhberg	2	Ecole Maternelle Centre	3	Groupe scolaire Foch-	6	Cité scolaire André Maurois	3	L'établissement Sonnenhof	3	Locaux de l'ASTU	10	Visite à domicile (AEMO)	5	Visite à domicile	1	Objectifs : Créer un travail de collaboration entre les différents professionnels de l'éducation, de faciliter le lien entre les parents et l'école et d'autre part de permettre aux enfants turcophones d'être compris, de s'intégrer et de s'épanouir dans leur classe.	
Lieux	Nombre de médiations																				
Ecole Maternelle Luhberg	2																				
Ecole Maternelle Centre	3																				
Groupe scolaire Foch-	6																				
Cité scolaire André Maurois	3																				
L'établissement Sonnenhof	3																				
Locaux de l'ASTU	10																				
Visite à domicile (AEMO)	5																				
Visite à domicile	1																				
Nature des interventions Recueil d'information sur la situation scolaire et familiale de l'élève, organisation des rencontres (Equipe Educative, Equipe de suivi de la Scolarisation), traduction des bilans des professionnels à l'oral, transmettre les dits et le point de vue des parents, contact des partenaires pour orienter la famille, suivi des démarches en dehors de l'établissement.		Nature des interventions Accueil des parents pendant le dépôt des enfants, Participation aux activités avec les enfants, observation des difficultés, partage d'information avec l'équipe enseignante, Atsem et directeur-riche sur la situation des enfants qui ne s'expriment pas en français, communication dans la langue maternelle turque des enfants pour vérifier leur maîtrise, écarter le handicap, facilité l'intégration des enfants turcophones dans le milieu scolaire, contacter et rencontrer les parents dans les cas nécessaires et orienter vers d'autres professionnels si nécessaire.																			
Constats : Les ESS, les suivis des élèves en situation de handicap et les demandes de dossier MDPH représentent la majorité des médiations. Les demandes de suivi orthophonique sont également très nombreuses. Parents démunis face aux problématiques scolaires des enfants. Question de la maîtrise des langues (difficulté en français alors que non en langue d'origine) Besoin de valoriser la lanque maternelle		Constats : la communication avec les familles doit être faites le plus tôt possible pour que les parents entendent les préconisations de l'école, car les diagnostics et les accompagnements professionnels peuvent facilement débloquent les difficultés scolaires des enfants. La plupart des retards de langage sont lié à des handicaps passagers. Lorsque aucune prise en charge précoce n'est faite, il fait souvent face à des propositions d'orientation en ULIS en premaine ou SEGPA au Collège																			

INTERVENTIONS EN MILIEU SCOLAIRE

Parler des émotions avec les enfants	Connaître l'autre
Elèves de grande section de l'école maternelle Centre. Jeudi 26 janvier, jeudi 2 février, mardi 7 février, jeudi 9 février Partenaires L'école maternelle Centre, le REP	deux classes de 5 ^{ème} et 4 ^{ème} cité scolaire André Maurois 6 avril, 5 mai Partenariat : Cité scolaire André Maurois, REP
26 élèves	50 élèves
Parler des émotions Sensibilisation aux différences et aux moqueries Lutter de façon précoce contre le harcèlement	animation initiée, suite aux propos racistes de 3 élèves propos racistes à l'encontre des origines des camarades et des adultes. médiation mise en place le 16 mars. Prendre conscience de la portée de ses paroles et de leur caractère discriminant, A partir de photolangage et échange, découvrir la richesse de l'altérité et des valeurs communes de chacun, pour mieux définir le vivre ensemble Choix judicieux de proposer ce type d'intervention plutôt que des sanctions
Le rendez-vous des parents	Ouvrir l'Ecole aux Parents pour la Réussite des Enfants (OEPRE)
17 janvier, 24 janvier, 25 mai (Séance autour des réseaux sociaux) au Groupe scolaire Foch Menuisier 2 mars et 25 mai à l'école maternelle Luhberg 7 mars, 9 mars, 11 mai et 13 juin (séance autour des réseaux sociaux) à la Cité Scolaire André Maurois 23 juin 2023 Stand d'accueil REP, ASTU, CASF à la Kermesse du groupe scolaire Foch Menuisier pour communiquer sur le rendez-vous des parents Partenariat : REP, le CASF, Ecole maternelle Centre, Ecole Maternelle Luhberg, Groupe scolaire Foch-Menuisier, Cité scolaire André Maurois	Parents turcophones contactés par coordonatrice EP et médiatrice tous les mardis et jeudis matin école Menuisier Partenariat : Groupe scolaire Foch Menuisier, Cité Scolaire André Maurois, Ecole maternelle Luhberg, Ecole maternelle Centre, REP
65 parents, 10 hommes, 55 femmes	6 femmes
Temps d'échange avec les parents et des professionnel-les Information sur des sujets importants Participation à la vie des écoles Constats : rencontres appréciées de toute part Nécessité de développer ces temps au collège	Proposer un cours de langue Rôle de la médiatrice relancer, solliciter ou répondre aux questions des parents à tous moments. Constat : les parents se désengagent après les vacances de Noël.
Plan lecture : « Les traces du passé : entre le corps et la vie »	
Année scolaire 2022/2023 Le Plan lecture est un dispositif littéraire qui permet à tous les enseignants et élèves de déposer des projets afin d'obtenir des financements et mener des actions. Les parents y sont associés Partenaires : les parents, les établissement scolaire, l'Inspection Académique de Strasbourg	
10 mères d'élèves	
Ecriture par les adultes d'anecdotes en lien avec les traces, marques et cicatrices qu'ils ont sur leurs corps. Textes mis en valeur lors d'une exposition à la médiathèque lors de la fête du livre	
Rencontrer les parents, questionnaire et réflexion autour de la thématique, proposition d'un projet, rédaction et mise en forme avant envoi.	

« Dans le cours de notre vie, il y a des traces que nous n'arrivons pas à oublier. Certaines nous rappellent la douleur et d'autres la joie. La trace qui m'a été chère dans cette vie est la cicatrice que m'a laissé la césarienne, lorsque j'ai mis au monde mes trois enfants. Aujourd'hui lorsque je regarde cette cicatrice je vois une nouvelle vie et de nouveaux espoirs ».

« C'était une époque où ma mère était en dépression. Je suis l'aînée de ma famille et j'ai deux sœurs. Ma mère n'étant plus capable de nous prendre en charge, j'ai pris le rôle de mère pour accompagner mes deux sœurs. Il arrive le jour où je me suis mariée, j'étais enceinte de 7 mois et avait décidé avec mon conjoint d'habiter en France. Je ne trouve même pas les mots pour expliquer la douleur que je ressentais, quand j'ai quitté ma famille et surtout mes deux sœurs à l'aéroport, qui avaient toujours besoin de moi. Cette séparation était très dure. J'ai eu beaucoup de difficulté à m'habituer à cette séparation. J'ai continué à les soutenir après mon arrivé en France, dans leur scolarité. Aujourd'hui je me sens plus forte avec cette expérience et pleins d'autres ».

« Quand j'étais enfant, j'avais deux poussins, un de couleur jaune et un de couleur noir. Ils sont tombés malades. Moi et ma sœur nous avons essayé de les guérir, mais malheureusement ils sont morts. Puis, nous avons décidé de les enterrer dans le jardin. En allant les enterrer, je me suis gravement blessé en descendant la pente. J'avais énormément saigné, mais étant enfant je ne me suis pas occupé de cette blessure et tenais absolument à enterrer les poussins. Je garde encore aujourd'hui la cicatrice sur ma jambe droite ».

ACCOMPAGNEMENT VERS L'OUVERTURE CULTURELLE

Partenariat avec la MAC	Visite de l'exposition « Un regard sur Bischwiller »
<p>Tout au long de l'année, à la demande</p> <p>Participation à un spectacle Zigoulié, 22 mars</p> <p>Partenariat</p> <p>La MAC, la Ville de Bischwiller, les habitants de Bischwiller</p>	<p>Dans le cadre de sa programmation culturelle, la Ville de Bischwiller a proposé en 2023 une exposition qui met en avant le patrimoine architectural depuis le XIIe siècle jusqu'à nos jours : modes de vie, Itendances architecturales et urbaines.</p> <p>Visite de l'exposition en présence de la médiatrice qui faisait le lien par la traduction et une médiatrice culturelle de la Ville.</p> <p>22 juin 2023 à la Maison des arts</p> <p>Partenariats : Service culture de la Ville de Bischwiller, la Maison des arts, les habitants de Bischwiller</p>
10 personnes	6 personnes
	<p>Objectifs :</p> <p>Créer un travail de collaboration entre les différents professionnels de l'éducation, de faciliter le lien entre les parents et l'école et d'autre part de permettre aux enfants turcophones d'être compris, de s'intégrer et de s'épanouir dans leur classe.</p>
<p>Objectifs :</p> <p>favoriser l'accès à la culture des habitants de Bischwiller</p> <p>présentation de la programmation culturelle annuelle</p> <p>communiquer, informer et participer</p>	<p>Nature des interventions</p> <p>Accueil des parents pendant le dépôt des enfants, Participation aux activités avec les enfants, observation des difficultés, partage d'information avec l'équipe enseignante, Atsem et directeur-riche sur la situation des enfants qui ne s'expriment pas en français, communication dans la langue maternelle turque des enfants pour vérifier leur maîtrise, écarter le handicap, facilité l'intégration des enfants turcophones dans le milieu scolaire, contacter et rencontrer les parents dans les cas nécessaires et orienter vers d'autres professionnels si nécessaire.</p>
<p>Constats :</p> <p>Mobiliser les familles sur ce genre de projet est compliqué</p> <p>Celles qui participent sont en revanche ravies</p>	<p>Constats : plaisir de découvrir sa ville à travers des maquettes et photos.</p> <p>parcourir l'évolution des quartiers et ont essayé de reconnaître leurs habitations par des jeux interactifs.</p> <p>approche didactique a plu aux adultes, amateurs ou intéressé.</p>

MEDIATIONS SOCIALES

Dates et Lieux

Les médiations sociales sont réalisées sur rendez-vous, au bureau de l'ASTU, au sein des structures et institutions ou par téléphone.

Domaine /nature d'intervention

Prise en charge de la demande, accompagnement dans la démarche administrative, orientation vers les partenaires.

Public

59 personnes ont bénéficié des médiations sociales dont 20 parents, 9 enfants, 3 jeunes, 2 pré-adulte, 2 habitants et 23 professionnels. Ces personnes résident toutes dans Quartier prioritaire de La Ville : « Liberté »

Accompagnement vers les structures suivantes	Nombre
Mairie : CCAS, Epicerie sociale, logement social, permis de conduire)	4
Assistante Sociale de Secteur (Maison des services)	3
CAF	9
Assurance Maladie	5
Retraite	3
Professionnel de santé (ORL, Orthophoniste, ophtalmologue, pédiatre, kinésithérapeute, hôpital de Hautepierre...)	8
Préfecture (DCEM, Titre de séjour...)	8
Préfecture (DCEM, Titre de séjour...)	1
Pôle Emploi	2

Présence en France des parents					
-1an	2-3ans	3-10ans	10ans +	Né en France	Total
/	2	5	13	/	20

Partenaires

CMS, CASF, Mairie de Bischwiller, Secours Populaire, Maison des services, Assistantes sociales de secteur, EPSAN, CAF, Assurance Maladie, Professionnel de santé, Préfecture du Bas-Rhin.

Evaluation et perspective

Comme le montre le tableau ci-dessus, les structures impliquées dans les médiations sociales sont très variées. La présence de la médiatrice reste pertinente, car les parents sont plus rassurés dans les démarches administratives, qui sont souvent compliquées et longues. Son identification étant renforcée les partenaires et les usagers la sollicitent davantage sur les accompagnements sociaux.

Note d'opportunité pour les projets de l'année 2024

En tenant compte de l'évolution du contexte social et des besoins exprimés ou pressentis des populations ainsi que les priorités fixées par notre projet associatif, l'ASTU approfondit chaque année ses actions sans perdre de vue ses buts tels qu'ils sont définis dans l'article 2 de ses statuts :

- la défense de la laïcité et de l'égalité des droits de l'ensemble de la population ;
- la lutte contre toute forme de racisme, de discrimination, de xénophobie, le respect et la reconnaissance des différences culturelles ;
- son action se fonde sur les valeurs de fraternité, de justice sociale, de solidarité, d'amitié entre les peuples, de coopération et d'interculturalité.

L'ASTU actions citoyennes interculturelles fêtera ses 50 ans d'existence en 2024. Cet anniversaire nous donne une occasion de revenir à la fois sur son histoire mais aussi de se projeter pour repérer les enjeux importants de nos jours.

Les différentes actions qui constituent notre projet associatif sont en lien avec les analyses de nos observations et constats concernant la situation des habitant-e-s de notre ville et de ses quartiers : nécessité de poursuivre nos actions afin de répondre à la situation et aux besoins sociaux, éducatifs et économiques existants., appliquer une politique d'ouverture sur d'autres populations et continuer à donner une place importante aux jeunes et aux femmes dans la vie associative en défendant l'intérêt général.

Une évaluation permanente de notre projet associatif et les actions menées nous ont permis de vérifier la pertinence et l'impact de nos actions auprès des populations. Nous constatons que les actions proposées autour des axes définis dans notre projet associatif sont toujours d'une utilité publique importante et correspondent aux besoins exprimés ou pressentis des habitants de notre ville.

Pour l'année 2024, les différentes instances de l'association ont exprimé leur volonté de consolider les axes prioritaires définis dans les statuts et de développer des actions initiées autour des projets suivants :

1. Actions d'accompagnement d'insertion sociale et d'intégration ainsi que l'accompagnement des personnes âgées
2. Actions de citoyenneté et lutte contre les discriminations (Contrat de Ville), ainsi que la lutte contre l'antisémitisme et le racisme.
3. Actions d'accompagnement du parcours éducatif des enfants et soutien de leurs parents (Contrat de Ville)
4. En mouvement avec les femmes pour l'égalité ! (Contrat de Ville)
5. Actions de préventions et la lutte contre l'endoctrinement
6. Actions de médiation scolaire et interculturelle à Bischwiller. (Contrat de Ville)
7. Projet spécifique pour les 50 ans de l'ASTU

Nous poursuivrons notre engagement dans le champ de l'éducation populaire et de l'interculturalité et travaillerons en partenariat avec d'autres structures associatives et institutionnelles.

Du fait de notre engagement dans plusieurs domaines, nous avons été très sollicités depuis deux ans par nos partenaires pour développer des nouvelles actions et intervenir auprès des nouvelles populations telles que les populations venant des pays de l'Est dont les russophones à Strasbourg dans les autres communes de l'Eurométropole.

Nos actions d'insertion et de solidarité répondent aux analyses de l'ASTU concernant la situation des familles et leurs besoins qui nous montrent la nécessité de poursuivre nos actions.

L'association applique rigoureusement une politique d'ouverture à d'autres populations et à d'autres thématiques afin de faire face à des replis communautaires et identitaires, mais également à la précarité des situations sociales et économiques.

Nous souhaitons également développer des actions pour faire face à la fracture numérique qui crée des difficultés pour l'accès aux droits des personnes vulnérables. Actuellement la majorité des démarches administratives, que ce soit pour des prises de rendez-vous, signaler des changements de situation, diverses demandes d'aides se font par voie

numérique. La dématérialisation permet à une majorité d'usagers de simplifier l'accès aux droits. Cependant une partie d'entre eux, notamment les personnes âgées, restent exclus car ils ne possèdent pas ou seulement en partie les compétences nécessaires pour réaliser leurs démarches.

L'association propose une aide par rapport aux démarches administratives de manière ponctuelle. La démarche d'éducation populaire dans laquelle elle œuvre pour l'autonomisation des personnes. C'est pourquoi, à travers des ateliers, nous souhaitons que les personnes ne soient pas dans une relation de dépendance mais plutôt qu'elles puissent s'approprier les connaissances nécessaires pour une émancipation.

En nous inscrivant dans une démarche de partenariat, nous chercherons à mobiliser les usagers à devenir acteurs dans leurs démarches administratives et à participer en tant que citoyen-ne-s à leur environnement social et culturel, notamment à travers une implication dans la vie associative. De ce fait, nous accompagnons d'autres associations qui œuvrent pour l'intérêt des populations vulnérables telles que le soutien aux réfugiés et victimes de l'attentat etc.

Grâce à nos actions réalisées et notre proximité avec les publics, nous observons que les besoins du terrain, pressentis par nos professionnels ou exprimés par les populations, sont en croissance importante. Dans la mesure de nos moyens, nous essayerons de répondre aux attentes et aux sollicitations, notamment en développant des nouvelles actions et en initiant des nouvelles méthodologies d'actions. Nous continuerons d'avoir une attention particulière pour conduire des actions en direction des femmes, des jeunes ainsi que des populations vieillissantes, notamment les personnes issues de l'immigration et leur accompagnement.

En 2024, nous continuerons à être engagé-e-s dans la scolarité des enfants et des jeunes et dans le soutien des parents et des professionnels de l'éducation. Le travail auprès des femmes visera encore davantage l'autonomie, l'émancipation et l'inclusion dans la société.

L'ASTU restera engagée dans un travail de partenariat et continuera à animer des réseaux, à s'associer à des projets collectifs, à apporter son soutien et son expertise à des initiatives et à des associations qui en expriment le besoin. Elle s'associera à toutes les actions qui visent à créer des liens entre les populations de différentes origines afin de faire face au repli communautaire et identitaire.

L'ASTU s'implique très activement depuis le début de l'initiative, aux semaines de l'égalité et de lutte contre les discriminations. Cette action nous a permis de développer des outils pédagogiques et des partenariats importants pour agir plus efficacement et en complémentarité. Nous poursuivrons notre engagement dans l'Espace égalité de la ville de Strasbourg afin que cet espace puisse se développer car celui-ci répond d'une part à une réalité sociale et éducative très complexe et d'autre part, parce que la lutte contre les discriminations est une des priorités importantes de l'association. C'est pourquoi, l'ASTU s'impliquera dans le développement et la pérennisation de cet espace à travers une implication de ses militant-e-s et ses salarié-e-s.

Enfin, en 2024 nous souhaitons proposer des manifestations pour les 50 ans de notre association. En profitant de cette occasion, nous souhaitons travailler avec nos membres, nos sympathisant-e-s ainsi que nos partenaires pour préparer des actions qui seront en lien avec les problématiques abordées par l'association. Ceci nous permettra de revisiter notre projet associatif et d'anticiper les projets à venir.

L'ASTU actions citoyennes interculturelles fêtera ses 50 ans d'existence en 2024. Cet anniversaire de 50 ans nous donne une occasion à la fois de revenir sur son histoire mais aussi une projection pour repérer les enjeux importants de nos jours.

L'histoire de l'ASTU dans notre ville appartient à ceux et celles qui se sont engagé.e.s pour porter des actions mais aussi des causes sociales, culturelles, éducatives... L'histoire de l'ASTU est également celle des populations ou des personnes qui l'ont croisé lors d'une action, d'une rencontre, d'une revendication ou d'une demande d'aide et de solidarité. De ce fait, tout en œuvrant sur l'histoire et l'évolution de l'ASTU, nous souhaitons travailler sur l'évolution de la population et ses problématiques, de la société française et de constater les enjeux sociétaux actuels et à venir.

Dans une démarche d'éducation populaire nous avons souhaité réfléchir comment on peut porter ensemble des valeurs et des engagements aujourd'hui et dans l'avenir. Nous avons voulu que ce projet soit construit avec les contributions et les propositions de nos membres, de nos ami-e-s, de nos partenaires et des publics bénéficiaires de nos actions.

Nous avons organisé des temps de rencontres et d'échanges avec ceux et celles qui ont souhaité d'apporter une contribution à notre démarche afin que le projet puisse être approprié par un plus grand nombre de personnes.

Nous espérons qu'à travers les différentes actions prévues dans notre projet, nous pourrions mettre en évidence les valeurs portées par l'ASTU et de renforcer notre engagement associatif pour l'intérêt général et le développement des solidarités citoyennes.

A l'occasion de son cinquantième anniversaire, l'ASTU souhaite contribuer à comprendre tous les enjeux relatifs à l'intégration des populations immigrées ainsi que le contexte local et national de son environnement par une série d'actions tout au long de l'année 2024.

Dans la mise en œuvre de ses nombreuses actions, notre association s'appuie d'une part sur une équipe de salariés stables et engagés et d'autre part sur un Conseil d'Administration très dynamique. Nos journées de travail sont des temps essentiels pour élaborer collectivement des projets et finaliser les calendriers de l'année.

Nous avons eu la confiance de nos partenaires et nous vous en remercions. En tenant compte du contexte économique difficile et celui de l'évolution de notre projet associatif et des nouvelles actions soutenues par nos partenaires, nous espérons la poursuite des soutiens pour poursuivre la mise en œuvre de nos actions. Le budget du fonctionnement reste identique à celui de l'année 2023 et nous solliciterons nos partenaires pour le projet spécifique et exceptionnel de 50 ans de l'ASTU.



L'ASTU FÊTE SES 50 ANS



DU **31 MAI** AU **29 JUIN**
EXPOSITIONS / CONCERTS
COLLOQUE

Tout le programme sur astu.fr/50-ans-de-lastu/



ÉCRIVAIN
KINÉMA
THÉÂTRE
MUSIQUE
ASTU
ACTIONS CITOYENNES
INTERCULTURELLES